



fundació
assistencial
d'Osona

Memòria d'Activitat 2014

Fundació Assistencial d'Osona

fem
la vostra
més vida
fàcil



Sumari

INTRODUCCIÓ

- 2 Sumari
- 3 Presentació

CARTERA DE SERVEIS

- 4 Servei d'atenció domiciliària (SAD)
- 5 Servei d'atenció diürna
- 6 Xarxa ACTIVA'T: Centres de promoció a l'autonomia

RESULTATS 2014

- 7 Balanç de gestió

INFORME DE GESTIÓ

- 8 Activitat SAD
- 10 Atenció diürna
- 12 Organització
- 13 Finances

COMUNICACIÓ I IMATGE

- 14 Informació als professionals
- 15 Relacions amb els Grups d'Interès

Edita:
Fundació Assistencial d'Osona
Carrer de la Laura, 83
08500 Vic
Tel. 93 693 92 25

info@fado.cat
www.fado.cat

Serveis editorials:
Op-team SIC S.L.
Tel. 93 243 08 35
www.op-team.com
info@op-team.com



La Missió de la FADO

FADO té com a missió promoure l'autonomia i millorar el benestar de les persones que atén, principalment col·lectius de gent gran, i els seus familiars mitjançant serveis integrals de qualitat arrelats al territori.

Valors

- Professionalitat i compliment de la legalitat
- Proximitat i coneixement del territori
- Atenció personalitzada
- Creativitat i innovació

fem
la vostra vida
més fàcil



Sr. Josep Mª Vila d'Abadal i Sr. Pere Prat

President i Vicepresident de la
Fundació Assistencial d'Osona

Ens complau especialment presentar la Memòria anual 2014 de la Fundació Assistencial d'Osona (FADO) amb la satisfacció de veure consolidat un projecte que va néixer l'any 2011 a l'empara de tres entitats osonenques molt arrelades a la comarca, com són les fundacions Hospital de la Santa Creu de Vic, Hospital Sant Jaume de Manlleu i Alfons Carbonell "El Cedre". El projecte era engrescador: promoure serveis de proximitat professionals i de qualitat a la comarca, principalment al col·lectiu de la gent gran, amb l'objectiu d'assolir un envelliment satisfactori, promocionar la seva autonomia i assistir-los quan tenen un nivell de dependència establert.

Les administracions locals amb competències en l'àmbit social, el Consell Comarcal d'Osona (CCO), els Ajuntaments de Vic i Manlleu i la Mancomunitat La Plana han fet possible que al 2014 tota la comarca hagi disposat d'un model conjunt per proveir assistència domiciliària, amb la FADO com a entitat provisorà dels serveis, que li van ser adjudicats pel CCO. Aquesta visió avançada dels serveis també es veu en les prestacions d'atenció diürna a diferents col·lectius de gent gran que gestiona la FADO, com ara els centres de dia de l'Ajuntament de Vic i la xarxa Activa't del CCO, amb una sèrie de centres de promoció de l'autonomia que ha fet possible que cinc mu-

nicipis de la comarca -en concret Gurb, Olost, Sant Julià de Vilatorrada, Sant Quirze de Besora i Santa Eugènia de Berga- disposin de serveis d'atenció diürna adaptats a les seves necessitats. Uns serveis que afavoreixen un envelliment actiu i el manteniment de la població en el territori i en el seu entorn més proper i familiar.

La FADO és, doncs, una entitat de consens i de referència a Osona en l'assistència domiciliària i també en l'atenció diürna. És una entitat d'Osona i per als osonencs, ben coordinada amb la resta de recursos de la xarxa de provisió de serveis socio-sanitaris i socials, amb el valor afegit de les institucions promotores, i amb la visió d'esdevenir un referent en la innovació de l'assistència a aquest col·lectiu a casa nostra. No hauria estat possible, però, sense la consciència social de les administracions públiques osonenques.

Ens fa, doncs, molta il·lusió de poder mostrar al conjunt de la ciutadania que malgrat les moltes dificultats d'aquest any, prou conegudes per tothom, gràcies a l'esforç i la convicció d'un gran equip de professionals, hem pogut realitzar la majoria d'objectius que ens havíem fixat amb la posada en marxa de FADO, oferint un servei homogeni, eficient i de qualitat a tot el territori.

SERVEI D'ATENCIÓ DOMICILIÀRIA (SAD)

El SAD és un conjunt d'activitats que es realitzen bàsicament a la llar de la persona i/o família arrel d'una manca d'autonomia personal. La finalitat del SAD és promoure i mantenir aquesta autonomia. Des de la FADO, s'ofereixen paquets de serveis adaptats a les necessitats de cada persona i situació, amb la finalitat d'atendre les activitats bàsiques i domèstiques de la vida diària de l'usuari.

Tenen caràcter assistencial, preventiu, socioeducatiu i rehabilitador, si s'escau, així com de suport a les persones cuidadores. Els serveis es presten els 365 dies de l'any.



EL SAD S'ESTRUCTURA EN ELS SEGÜENTS TIPUS DE SERVEIS



Serveis d'ajuda a la persona: suport en les necessitats bàsiques de la vida quotidiana (higiene personal i dutxa, ajuda a vestir-se, ajuda a llevar-se i anar al llit, mobilitzacions i ajuda a caminar, donar menjar...).



Serveis de suport a les activitats domèstiques, com ara acompanyaments i passejos, compres, preparació dels àpats, bugada (rentadora/planxa), organització i neteja de la llar, petit manteniment del domicili...



Tractaments especialitzats i rehabilitació, com fisioteràpia, teràpia ocupacional, rehabilitació cognitiva, ajudes tècniques, assessorament per fer la llar més accessible...



Cures d'infermeria, que van des de l'avaluació integral de la persona i el seu entorn, al control i administració de la medicació, control de constants, cures, sondes, injeccions....



Formació i assessorament als familiars i cuidadors no professionals.

SERVEI D'ATENCIÓ DIÛRNA

Durant l'any 2013, la FADO va iniciar una nova línia d'activitat centrada en equipaments de règim diürn oberts a la comunitat i que donen suport a persones grans amb un ampli ventall de serveis. Tots ells tenen com a objectius:

- ▶ Afavorir hàbits saludables i actituds positives en vers l'envelliment
- ▶ Afavorir una cohesió social activa, integrant les persones grans en la comunitat
- ▶ Afavorir la capacitació i autodeterminació de les persones usuàries
- ▶ Oferir un seguit d'activitats significatives en les que ells prenguin decisions sobre el seu propi projecte de vida
- ▶ Oferir un paquet d'activitats ampli que ens permeti oferir a cada usuari el que realment desitja i s'adequa a les seves necessitats
- ▶ Aplicar un model d'atenció centrat en la persona

CENTRES DE DIA

Des del 1 de gener de 2013, la FADO gestiona els dos centres de dia públics de l'Ajuntament de Vic, el **Centre de dia Els Caputxins** i el **Centre de Serveis Sant Jordi**, amb una capacitat total de 70 places. Són centres destinats a atendre persones grans amb un nivell de dependència establert, en els quals s'ofereixen diversos serveis: assistència i recolzament a les activitats de la vida diària, diversos programes d'intervenció terapèutica i socio-recreatius, manutenció, cures de salut...



XARXA ACTIVA'T: Centres de promoció a l'autonomia

El Consell Comarcal d'Osona va posar en marxa la Xarxa d'envelliment actiu: Centres de Promoció a l'Autonomia d'Osona, també denominada Xarxa ACTIVA'T, que gestiona la FADO després de la seva adjudicació en concurs públic. Aquesta xarxa es dirigeix als municipis petits de la comarca d'Osona que tenen equipaments destinats a les persones grans i que volen oferir programes de prevenció, promoció a l'autonomia i atenció a la dependència.

Els municipis on s'està realitzant el projecte actualment són els de Gurb, Olost, Sant Julià de Vilatorrada, Santa Eugènia de Berga i Sant Quirze de Besora.

Els aspectes innovadors d'aquesta Xarxa són el treball coordinat d'un equip multidisciplinari i que són equipaments polivalents d'envelliment actiu i promoció de l'autonomia. Així, engloben les diferents fases de la vellesa i es poden adequar de manera flexible i àgil segons les preferències i necessitats de la població.



L'ATENCIÓ A LES PERSONES TÉ LLOC A PARTIR D'UN SEQUIT DE PROGRAMES AGRUPATS EN TRES EIXOS D'ACTUACIÓ EN FUNCIÓ DEL SEU PERFIL

01

PROGRAMES D'ENVELLIMENT ACTIU

Adreçats a persones més grans de 65 anys, plenament autònomes i amb motivació per participar de la vida del poble, i pels quals la creació d'una estructura més formal els ajudaria a potenciar aquest suport en xarxa, la dinamització d'activitats, el voluntariat...

02

PROGRAMES DE PROMOCIÓ A L'AUTONOMIA

Per a persones també majors de 65 anys (en ocasions fins i tot menys), que estan en situació fràgil de salut i amb precarietat pel que fa al suport de la xarxa social i que no tenen reconegut grau de dependència, i es pretén posposar la seva aparició el màxim temps possible.

03

PROGRAMES D'ATENCIÓ A LA DEPENDÈNCIA

Persones amb un grau de dependència reconegut i que necessiten organització, supervisió i assistència en les activitats de la vida diària i suport als seus cuidadors.

UN CREIXEMENT SOSTINGUT



Dr. Jordi Roca
Director Gerent de la FADO

Uns resultats basats en la professionalitat

2014 ha estat un any en què hem vist com tota la comarca disposa ja d'un únic model per proveir el servei d'ajuda a domicili (SAD), una vegada l'Ajuntament de Vic s'ha incorporat al del Consell Comarcal d'Osona (CCO) i de l'Ajuntament de Manlleu, amb la FADO com a entitat proveïdora.

També ha estat l'any en què hem superat els mil usuaris atesos, concretament 1.017, la majoria (75,12%) al SAD, que ha superat les 51.000 hores en el servei d'atenció personal i ha incorporat 228 nous usuaris. Cal destacar que el 32,3% de les hores corresponen al SAD d'usuaris amb dependència transitòria, la majoria a l'alta hospitalària, que es consolida com una línia amb un alt valor afegit pels usuaris.

La professionalitat i el compromís de l'equip humà de la FADO s'han reflectit en els resultats assolits a l'estudi d'avaluació de la satisfacció i la qualitat de servei de SAD dut a terme pel CCO, amb un elevat grau de satisfacció global i de fidelització dels usuaris, destacant la sensació d'estar en bones mans (del 83% en els usuaris de dependència establerta i 90% pels de dependència transitòria). En ambdós casos, però, es detecten expectatives dels usuaris que no

s'avenen prou amb aspectes inherents del model, com la puntualitat i temps d'intervenció, i que caldrà revisar.

En la línia d'atenció diürna s'han mantingut els equipaments gestionats i s'han superat els 250 usuaris, amb una elevada ocupació a la xarxa Activa't i inferior als centres de dia de l'ajuntament de Vic, donada l'elevada oferta de places públiques de la ciutat.

Volem agrair l'esforç que han fet tots els professionals per tirar endavant els objectius estratègics de l'entitat, com ara la pràctica integrada des de l'atenció social i sanitària i el model d'atenció centrada en la persona, que busca la individualització de l'atenció i la participació dels usuaris.

Complerts quasi els quatre primers anys des de l'inici de l'activitat, hem consolidat el nostre model organitzatiu i assistencial, i encarem el 2015 mantenint la ferma aposta per l'excel·lència en els aspectes tècnics i de tracte als nostres pacients i les seves famílies, amb l'objectiu d'assolir de nou ser l'entitat adjudicatària del concurs públic del SAD que durà a terme el CCO.

HORES DE SERVEI

Tots els indicadors d'activitat en l'àmbit dels serveis d'atenció domiciliària (SAD) relatius a 2014 presenten augments de dos dígitos respecte de l'any anterior. Això ha permès consolidar el model de treball de la Fundació, perquè s'ha aconseguit superar els objectius previstos per a l'exercici. Així, les hores finalment realitzades en la línia d'activitat a domicili han estat un 2% superiors a les pressupostades, i un 16% més grans que les de 2013. En la línia de serveis de suport a activitats de la llar, s'han més que duplicat el número d'usuaris atesos respecte de l'any anterior, amb un augment del 45% pel que fa a hores treballades per l'equip professional.

SADATENCIÓ A LA PERSONA

	Usuaris atesos	Hores de servei
SAD Usuaris dependents		
Consell Comarcal Osona	404	37.981,00
Ajuntament Manlleu	69	5.452,00
Ajuntament Vic	107	5.000,50
Privats	9	1.989,20
SAD social		
Roda de Ter	10	509,50
Cabrerès	10	361,25
TOTAL	609	51.293,45

SAD SUPORT A ACTIVITATS DOMÈSTIQUES

	Usuaris atesos	Hores de servei
Centelles	13	486,50
COSS	7	353,00
Consell Comarcal Osona	42	2.365,25
Ajuntament de Manlleu	36	1.657,00
Ajuntament de Vic	57	844,25
TOTAL	155	5.706,00



fem
la vostra
vida
més fàcil

UN MODEL COL·LABORATIU D'ATENCIÓ INTEGRADA

Fidels al lema corporatiu **"fem la vida més fàcil"**, l'activitat de la línia SAD de la FADO al 2014 s'ha caracteritzat per orientar-se cap a una atenció integrada de les persones amb necessitats socials i sanitàries a partir de models col·laboratius de base local.

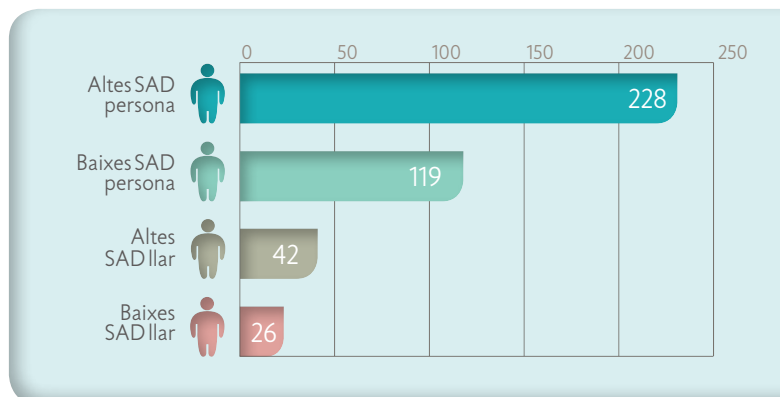
La línia SAD es basa en estar al costat de les persones usuàries, tot aplicant el model d'Atenció Centrada en la Persona, que busca potenciar al màxim l'autonomia i la capacitat de decisió per millorar la seva qualitat de vida. Orientades pels tècnics, les treballadores vetllen per cobrir moltes necessitats, des de la higiene a la nutrició d'un col·lectiu que, com més va, té un grau més elevat de dependència.

AVALUACIONS QUALITATIVES

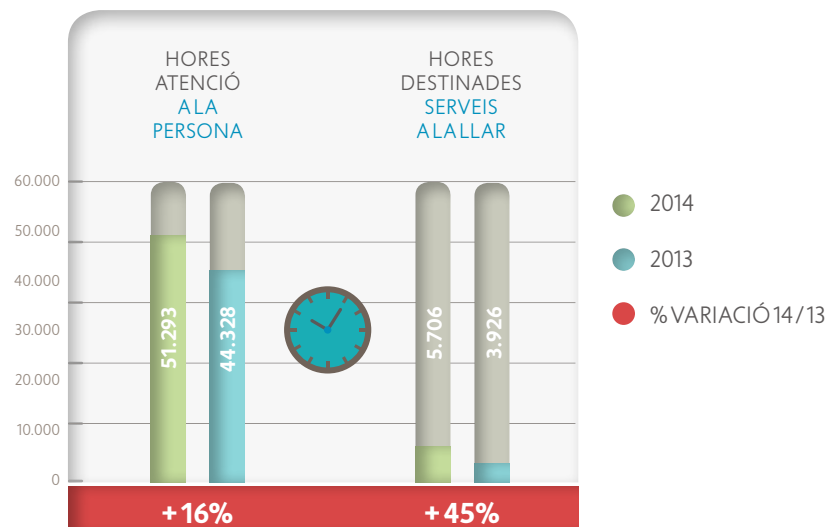
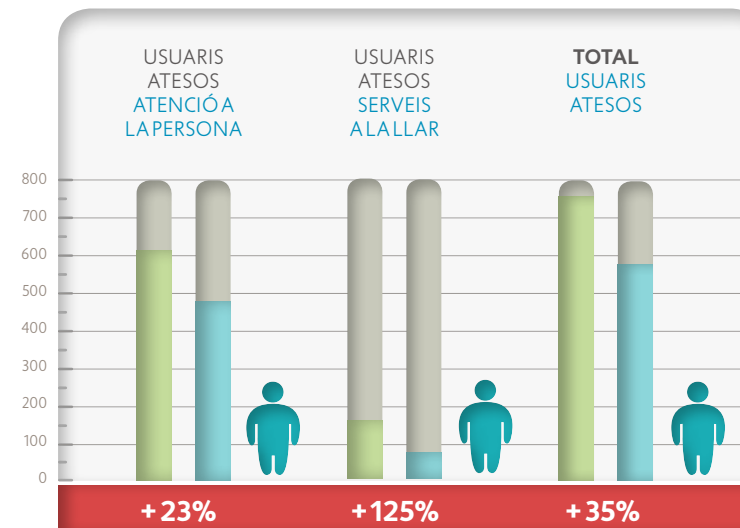
Anàlisi de la satisfacció global*	Usuaris dependència establerta	Usuaris dependència transitòria
Grau de satisfacció	8.3	8.8
Fidelitat	83	96.7
Sensació d'estar en bones mans	83	93.3

* Avaluació de la satisfacció i qualitat del servei de SAD (Consell Comarcal d'Osona)

QUADRE RESUM DE RESULTATS DELSAD



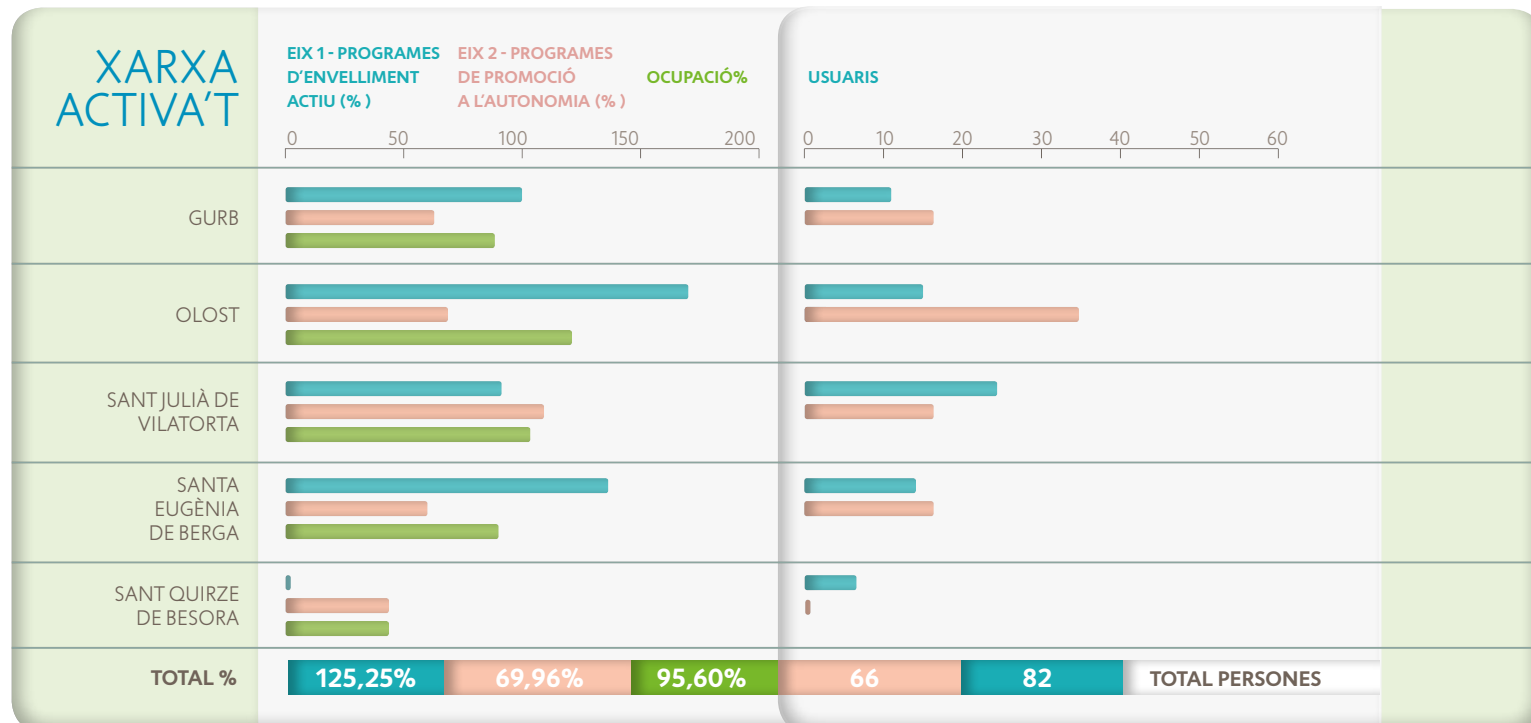
RESULTATS D'ACTIVITAT EN ELS SERVEIS A DOMICILI



MÉS USUARIS I MÉS OCUPACIÓ

A principis de 2013, a la Fundació Assistencial d'Osona se li atorga, mitjançant concurs públic, la gestió dels centres de la Xarxa Activa't d'Osona. La xarxa s'inicia amb la col·laboració entre el Consell Comarcal d'Osona i cinc ajuntaments: Gurb, Olost, Sant Julià de Vilatorta, Sant Quirze de Besora i Santa Eugènia de Berga.

L'activitat assistencial relativa a la línia d'atenció diürna ha crescut al 2014. Especialment significatius són els bons resultats obtinguts a la Xarxa Activa't, que han experimentat creixements del 10% pel que fa al número d'usuaris, i del 15% pel que fa a ocupació. Els centres gestionats per la FADO a 5 poblacions d'Osona s'han consolidat com una referència per a tots aquells usuaris que han decidit passar a formar part activa de la trajectòria del seu propi envelliment i de la seva vida, així com de la vida quotidiana del centre, on l'opinió i desitjos s'intenten traduir en una oferta d'activitats variades i àmplies on l'usuari pugui escollir i sentir-se realitzat.



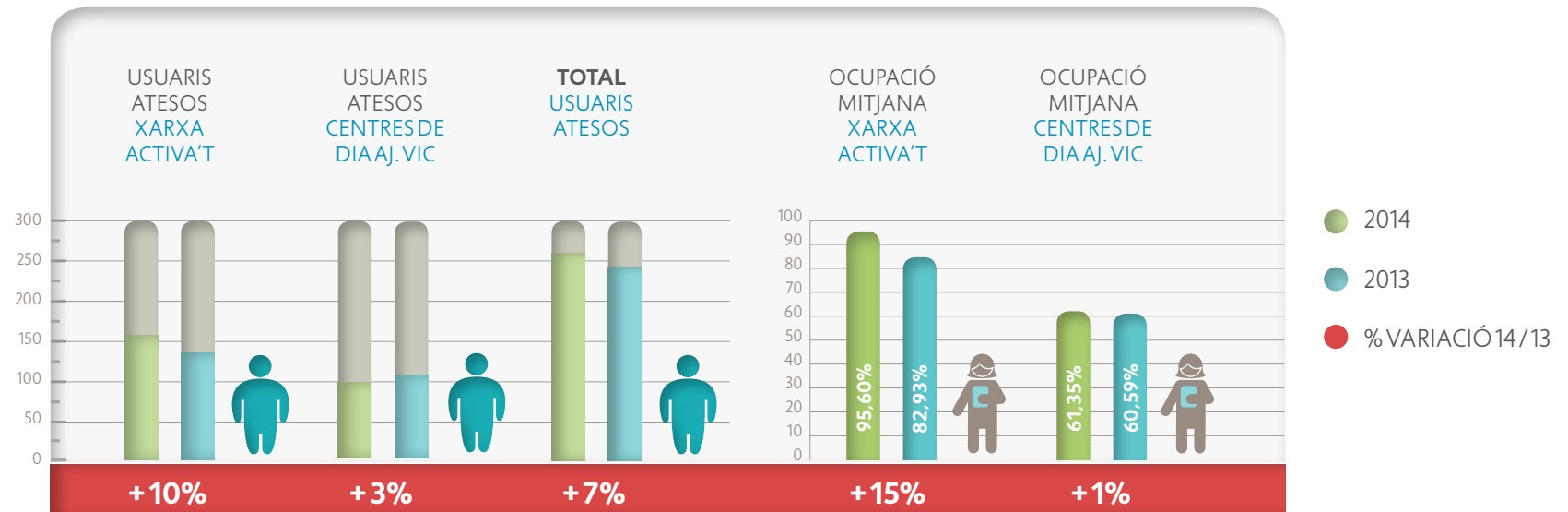
APLICACIÓ DEL MODEL D'ATENCIÓ CENTRAT EN LA PERSONA

Al 2014 s'ha avançat en l'aplicació del **Model d'Atenció Centrat en la Persona** en els equipaments de règim diürn, que busca promocionar l'autonomia i benestar de l'usuari a partir de promoure la seva participació efectiva, i els seus valors i preferències. Això comporta que les activitats de la vida quotidiana de les persones esdevinguin l'element central de l'organització del centre.

L'èxit del projecte ha estat possible gràcies a la implicació de tots els professionals, però també dels propis usuaris i de molts familiars, que en aquest moment formen part molt activa de la vida diària del centre. Han dissenyat diversos espais de treball, decorats al seu gust perquè siguin més còmodes i atractius: espai de costura, espai de lectura, espai de descans, gimnàs...



RESULTATS D'ACTIVITAT EN ELS SERVEIS D'ATENCIÓ DIÛRNA



MILLORA PROFESSIONAL CONTÍNUA

%

56,32%
CONTRACTES
LABORALS
INDEFINITSESTABILITAT DE
LA PLANTILLA

FORMACIÓ

694 HORES D'INSTRUCCIÓ
IMPARTIDES DURANT 2014

PARTICIPACIÓ: 84 ALUMNES

AUXILIARS I GEROCULTORES: 72

TÈCNICS: 12

87

PROFESSIONALS
QUALIFICATS

EQUIP HUMÀ

AMB UNA MITJANA
D'EDAT
42,54
ANYS

INFERMERES

FISIOTERAPEUTES

TERAPEUTES OCUPACIONALS

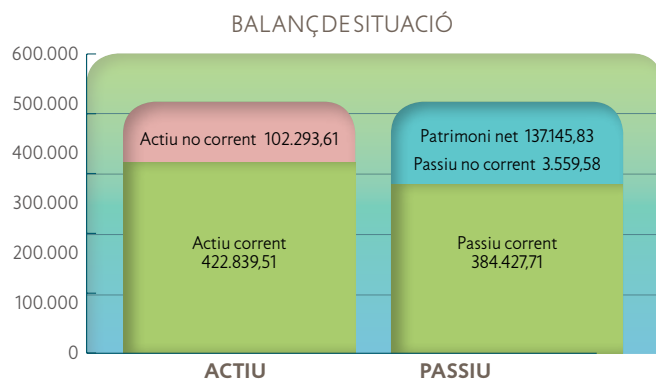
AUXILIARS DE LA LLAR

TREBALLADORES FAMILIARS

GEROCULTORES

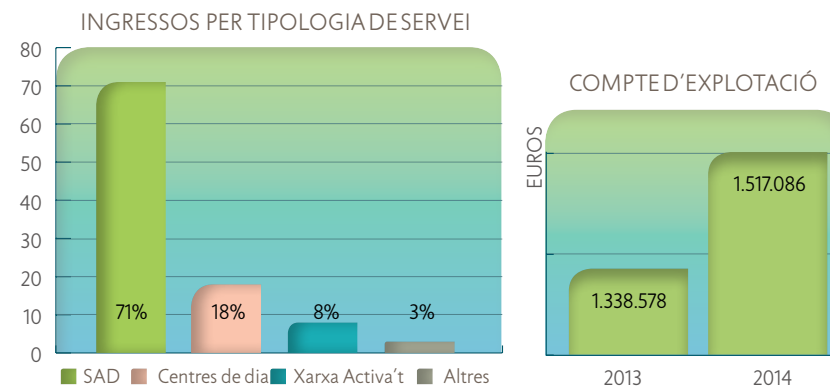
UNS COMPTES AUDITATS

El balanç de la FADO a 31 de desembre de 2014 reflecteix una situació d'equilibri patrimonial, que permet atendre totes les obligacions (Passiu) amb els recursos disponibles (Actiu).

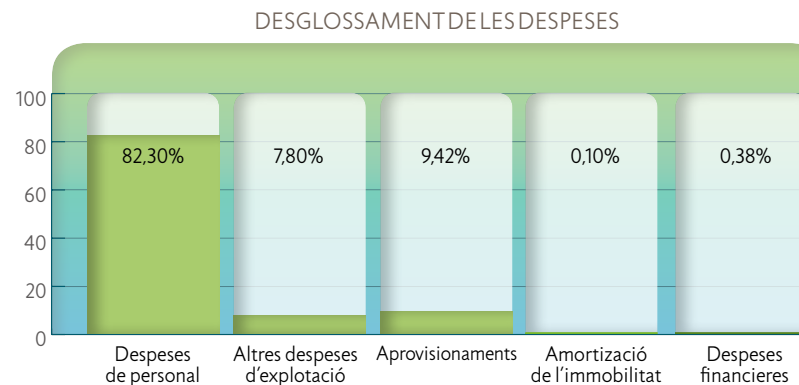
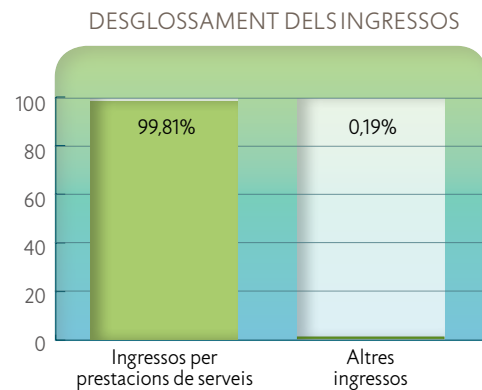


La principal font d'ingressos de la FADO són les prestacions de serveis, amb el 99,81% del total. D'altra banda, més del 82% de les despeses de l'entitat corresponen a despeses de personal

Pel que fa al Compte d'Explotació, convé destacar que el 71% dels ingressos de l'entitat corresponen al Servei d'Atenció Domiciliària (SAD). També és remarcable el fet que els ingressos per serveis prestats s'han incrementat un 13,3% respecte l'any anterior.



L'auditoria de comptes elaborada per **Faura-Casas Auditadors-Consultors SL** conclou que els comptes "expressen, en tots els aspectes significatius, la imatge fidel del patrimoni i de la situació financera de la Fundació Assistencial d'Osona a 31 de desembre de 2014".



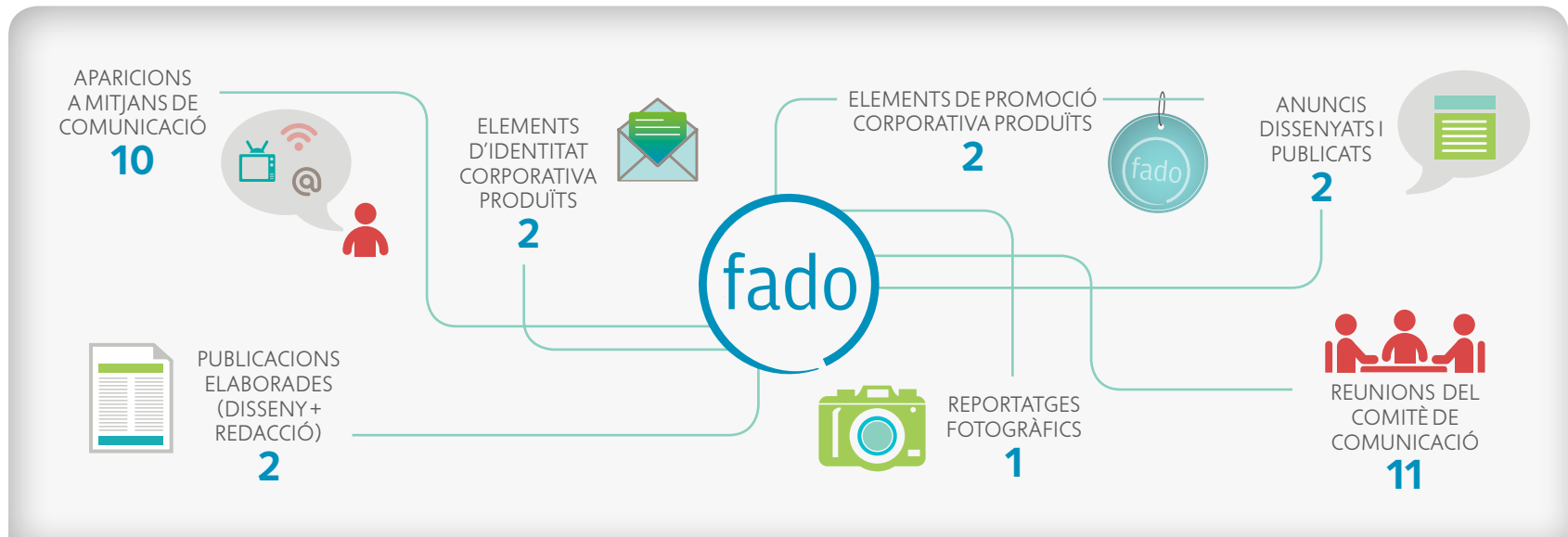
INFORMACIÓ I FORMACIÓ PER ALS PROFESSIONALS

El 2014 apareix SomFADO, un butlletí periòdic com a eina de comunicació interna que, alhora, forma i informa a l'equip humà de l'entitat amb una periodicitat prevista de tres números anuals i amb continguts centrats en la Informació, la Formació i l'Assessorament en millors pràctiques, davant la necessitat d'una constant actualització dels coneixements tècnico-professionals.

El primer número del nou butlletí **SomFADO** va ser difòs al mes de novembre.



LA COMUNICACIÓ DE LA FUNDACIÓ AL 2014 EN XIFRES



LA TRANSPARÈNCIA AMB ELS GRUPS D'INTERÈS

Atès que la FADO té en les administracions públiques d'una banda, i en la societat osonenca de l'altra, els seus principals Grups d'Interès (per tal com en són les 2 principals fonts d'usuaris), les accions més destacades de Comunicació

realitzades durant l'any 2014 s'han adreçat a aquests dos col·lectius amb una receptivitat molt notables. Les eines que s'han fet servir majoritàriament han estat el Gabinet de Premsa i l'edició de obres i materials informatius.



Primera roda de premsa

L'1 d'abril es va celebrar la primera roda de premsa que la FADO ofería en la seva curta història. L'acte tenia l'objectiu de posicionar la Fundació com l'entitat de consens i de referència d'Osona en l'assistència domiciliària, i també el valor diferencial dels seus serveis envers la competència: professionalitat i confiança per als usuaris.

La repercussió obtinguda va ser amplíssima en quantitat (incloent presència a El 9 TV), i excel·lent en els missatges, ja que es van assolir els objectius de notorietat que es perseguíen.



Presentació al Consell Comarcal

La presentació efectuada el dia 24 de març a la "Comissió de Serveis a les persones" del Consell Comarcal d'Osona va comptar amb la presència del president i vicepresident del patronat de la Fundació, Excm. Sr. Josep M. Vila d'Abadal i Serra i l'Illm. Sr. Pere Prat i Boix i dels membres de la direcció encapçalats pel seu director Dr. Jordi Roca, i va servir per a explicar què és, com és i què fa la Fundació, per presentar l'Informe d'activitat 2013 i per a debatre propostes d'actuació per al futur.



fundació
assistencial
d'Osona

Fundació Assistencial d'Osona

Carrer de la Laura, 83 – 08500 Vic

Tel. 93 693 92 25

Adreça-e: info@fado.cat

www.fado.cat