

---

**PROJECTE D'ESPECIALITZACIÓ I COMPETITIVITAT  
TERRITORIAL (PECT) DE LA COMARCA D'OSONA**

**Títol: "OSONA TRANSFORMACIÓ SOCIAL"**



***MEMÒRIA TÈCNICA***

*Data: 13 de juliol de 2018*

## Índex

- 1. RESUM EXECUTIU. 3**
- 2. ESTRUCTURA DE PARTENARIAT DEL PECT. 4**
  - a. Entitats membres del PECT: entitat representant, entitats sòcies i entitats participants
  - b. Justificació de l'estructura de partenariat
  - c. Complicitat / coparticipació dels agents territori, teixit social i econòmic en el PECT
- 3. DESCRIPCIÓ DE LA COMARCA D'OSONA. 7**
- 4. DESCRIPCIÓ ESTRATÈGIA GLOBAL, TERRITORIAL I SECTORIAL ON S'EMMARCA EL PECT. 10**
  - a. Descripció de l'estratègia territorial/sectorial de la comarca d'Osona
  - b. Objectius estratègics i operatius del PECT
  - c. Coherència dels objectius del PECT amb l'estratègia territorial/sectorial
- 5. CONTRIBUCIÓ DEL PECT A LES PRIORITATS DEL POFEDER CAT. 2014-20 I LA RIS3CAT. 14**
- 6. DESCRIPCIÓ GENERAL DEL PECT. 18**
  - a. Marc contextual, antecedents i justificació del PECT
  - b. Estructura del PECT: projectes, operacions i entitats sòcies
  - c. Descripció dels projectes, operacions i actuacions del PECT
- 7. PLA DE TREBALL I CRONOGRAMA DEL PECT. 29**
- 8. PRESSUPOST DEL PECT. 31**
  - a. Pressupost equilibrat per projectes, operacions, socis i conceptes de despesa
  - b. Relació de persones dedicades al PECT
- 9. JUSTIFICACIÓ DE L'IMPACTE, DIMENSIÓ TRANSFORMADORA I SOSTENIBILITAT DEL PECT. 32**
  - a. Impacte i dimensió transformadora del PECT en termes d'innovació i coneixement, creixement econòmic, sostenibilitat ambiental i internacionalització
  - b. Generació de nous llocs de treball d'alta qualificació
  - c. Aplicació de mètodes innovadors o adaptació d'experiències d'altres zones
  - d. Sostenibilitat i continuïtat futura del PECT
- 10. QUADRE D'INDICADORS. 35**
  - a. Indicadors alineats amb el PO FEDER Catalunya 2014-2020 i la RIS3CAT
  - b. Indicadors complementaris per tipologia d'impacte del PECT i valors esperats
- 11. MODEL DE GOVERNANÇA I DE GESTIÓ DEL PECT. 37**
  - a. Model de governança del PECT
  - b. Mecanismes de coordinació, gestió, seguiment i avaluació del PECT
  - c. Model de gestió un cop finalitzat el PECT
- 12. PLA DE COMUNICACIÓ I DIFUSIÓ DEL PECT. 41**

## 1. Resum Executiu PECT Osona Transformació Social

El PECT Osona Transformació Social és **l'agenda estratègica de transformació del territori d'Osona**, configurada en base a principis de lideratge col·laboratiu, que té com a **missió el desenvolupament d'una economia basada en coneixement, amb elevada capacitat de generar llocs de treball de qualitat i valor econòmic i social pels ciutadans en el marc d'un avançat ecosistema innovador**. La visió del PECT és la de **convertir Osona en un living lab d'innovació social mitjançant l'execució de projectes transformadors que responguin als principals reptes socioeconòmics de la comarca, amb elevat impacte social i econòmic, tot situant al ciutadà en el centre de les polítiques públiques dissenyades**.

El consorci d'entitats sòcies està liderat pel **Consell Comarcal d'Osona**, i hi participen la **Fundació Universitària Balmes**, titular de la **Universitat de Vic – Universitat Central de Catalunya** (d'ara endavant **UVic-UCC**), **Creacció** (Agència d'Innovació, Coneixement i Emprenedoria de la comarca), i el **Consorti Hospitalari de Vic** (d'ara endavant **CHV**). (entitat que aplega les principals institucions sociosanitàries de la zona). Com a entitats no beneficiàries, s'hi sumen **22 institucions locals** representants dels interessos de la quàdruple hèlix de la innovació.

Osona és una comarca de 154.925 habitants, amb una estructura econòmica on destaca el pes de la indústria i del sector agroalimentari. **Les institucions d'Osona són singulars per l'existència d'una llarga tradició de lideratge col·laboratiu, concretades en la integració de les polítiques de desenvolupament en una sola agència (Creacció)** formada pel Consell Comarcal d'Osona, la UVic-UCC, i els Ajuntaments de Vic i Manlleu (municipis més grans de la comarca). En el seu consell d'administració s'integra, a més, el Consell Empresarial d'Osona i la Delegació d'Osona de la Cambra de Comerç de Barcelona, la qual cosa permet **dissenyar conjuntament i coordinar les polítiques de recerca universitàries, transferència de tecnologia, innovació social i competitivitat empresarial**.

L'agenda estratègica d'Osona, reflectida en el PECT, s'elabora en base a les diagnòs de **l'Observatori Socioeconòmic d'Osona** (iniciativa de Creacció) plasmades en els seus **Informes de Competitivitat**, elaborats en contrast amb els agents socioeconòmics. El PECT **pretén donar resposta a 14 reptes específics** sorgits dels treballs de diagnòs, en els àmbits productiu, formatiu, territorial, social i sanitari. Els reptes s'afronten d'acord amb les fortaleses i capacitats específiques del territori, potenciant aquells sectors i tecnologies amb major massa crítica productiva i investigadora (especialització intel·ligent).

Per tal d'afrontar aquests reptes, es despleguen **4 projectes d'especialització i transversals**, que donen lloc a un total de **7 operacions**, amb un pressupost total de 2.040.888,66 €. Aquestes operacions estan alineades amb els objectius del Pla Operatiu FEDER i amb les directrius del programa RIS3CAT. Els àmbits d'especialització estratègica seleccionats són el de **l'Agroecologia i Sistemes Alimentaris**, i els **Serveis Socio-sanitaris Assistencials Avançats**. Com a projectes transversals, es selecciona, l'impuls a la **Innovació, Emprenedoria i Talent**, i el foment de la **Competitivitat Empresarial**. La selecció d'aquests àmbits d'actuació parteix d'una anàlisi acurada de les capacitats reals instal·lades en el territori (pes específic dels sectors productius, massa crítica investigadora i de recerca, agents especialitzats i demanda sofisticada de serveis per part dels ciutadans). La forta presència d'activitats de sostenibilitat, salut i serveis a les persones, resultant de les anàlisis de fortaleses i reptes del territori, imprimeix al PECT un **caràcter determinant d'innovació social**, seleccionant aquelles activitats que no només generen impacte econòmic en el territori, sinó també impacte social. **Això caracteritza aquest PECT com un projecte estratègic de transformació social de la comarca**.

## 2. Estructura de partenariat

### a. Entitats membres del PECT: entitat representant, entitats sòcies i entitats participants

El PECT d'Osona està coordinat pel **Consell Comarcal d'Osona (CCO)**, que actua com a entitat representant. Les entitats sòcies són el mateix **Consell Comarcal d'Osona**, la **UVic-UCC**, **Creacció** i el **Consorti Hospitalari de Vic (CHV)**.

Per la seva naturalesa, aquestes 4 entitats representen els interessos de la **quàdruple hèlix**: 1 ens de l'administració pública (el **Consell Comarcal d'Osona**), 1 entitat de desenvolupament local, amb participació empresarial (**Creacció**, Agència d'Innovació comarcal), 1 entitat de coneixement (**UVic-UCC**), que és la universitat de referència a la Catalunya Central; i 1 entitat prestadora de serveis socio-sanitaris als ciutadans (**CHV**), que aplega les entitats socio-sanitàries de la zona. Tant per l'àmbit d'actuació natural de les mateixes entitats, com per la projecció i abast de les operacions plantejades, l'activitat del PECT **beneficia de manera directa el conjunt de la comarca d'Osona, amb un profund impacte social i econòmic**. A continuació es descriu de manera succinta cadascuna de les 4 entitats en relació amb el PECT:

#### Entitat representant

El **Consell Comarcal d'Osona (CCO)** (<https://www.ccosona.cat/>) és una entitat pública sense ànim de lucre amb seu a Vic (capital d'Osona) i amb un àmbit d'actuació que s'estén a tota la comarca. Representa un total de **50 municipis** en un territori de **1.245 Km<sup>2</sup>**. El CCO centra la seva activitat en la prestació de serveis en àmbits com les noves tecnologies, l'energia, la distribució d'aigua, la gestió d'aigües residuals, la cooperació, la cultura o l'educació. Entre les seves actuacions principals vinculades a les noves tecnologies, la innovació i la sostenibilitat energètica es troba la gestió de l'**Agència Local de l'Energia d'Osona (ALEO)**, que té com a missió l'assessorament i el control en la gestió energètica, així com la promoció de les energies renovables. L'ALEO va ser guardonada amb el **Premi Ciutat Sostenible 2014** i el **Premi d'Excel·lència Energètica 2013 de la Generalitat de Catalunya** per la millora de l'estalvi energètic del 28% en 20 centres educatius, i amb la Menció d'Honor als Premis EnerAgen 2013 de la Asociación de Agencias Españolas de Gestión de la Energía pel mateix projecte. El CCO té un paper fonamental a la comarca, doncs té la missió de prestar serveis als municipis osonencs en els àmbits esmentats, amb criteris de sostenibilitat, eficiència i excel·lència en la prestació dels mateixos. El CCO exerceix la funció de **coordinació i líder del PECT**

#### Entitats sòcies

**Creacció, Agència d'Emprenedoria, Innovació i Coneixement d'Osona** (<http://www.creaccio.cat/creaccio/>) és una entitat pública amb seu a Vic i amb un àmbit d'actuació directe que s'estén al llarg d'Osona, però amb influència al conjunt de la Catalunya Central i a l'eix de la C-17 fins a Granollers. Està formada per 4 socis fundadors (**Ajuntament de Vic, UVic-UCC-, Ajuntament de Manlleu, i Consell Comarcal d'Osona**). Al seu Consell d'Administració s'hi sumen el **Consell Empresarial d'Osona (CEDO)** i la **Delegació d'Osona de la Cambra de Comerç de Barcelona**. Creacció compta, per tant, en els seus màxims òrgans de govern amb representants d'administracions, universitat i empreses. El seu **Consell General** (òrgan consultiu) incorpora, a més, l'Ajuntament de Centelles, l'Ajuntament de Roda de Ter, el Consorci de la Vall del Ges, Orís i Bisaura, el Consorci per la Promoció de Municipis del Lluçanès, la Mancomunitat Intermunicipal Voluntària de la Plana, l'Oficina de Promoció Econòmica del Voltreganès, la Xarxa d'Empreses d'Inserció Sociolaboral d'Osona i Ripollès (XEISO) i agents socials (UGT i CCOO). Compta amb 13 punts d'atenció directe distribuïts en el territori d'Osona. Creacció compta amb serveis especialitzats de suport a l'emprenedor i de creació d'empreses,

és l'**acceleradora de la Catalunya Central** homologada per la Generalitat de Catalunya en el seu programa **Startup Catalònia** (àmbits d'Osona, Bages, Berguedà i Anoia), i ofereix espais de viver d'empreses i co-working, amb una incubadora especialitzada en l'àmbit TIC.

Creacció ha desenvolupat l'**Observatori Socioeconòmic d'Osona** (<http://www.observatorisocioeconomicosona.cat/>), eina de presa de decisions estratègiques, a disposició d'empreses i institucions, amb indicadors demogràfics, econòmics, socials, de sostenibilitat, educació i habitatge dels 50 municipis de la comarca. L'Observatori elabora un **Informe Anual de Competitivitat de la Comarca d'Osona** i estudis dels sectors estratègics, detectant noves oportunitats i reptes de futur. Creacció contribueix al desenvolupament del PECT liderant les operacions de Living Lab Agroalimentari (demanda empresarial resultant de les diagnòstics realitzades en les cadenes de valor agroalimentàries), Gestió de la Innovació i Emprenedoria al Territori.

La **UVic-UCC** ([www.uvic.cat](http://www.uvic.cat)) és una universitat de servei públic i gestió privada, amb campus a Manresa, i Vic, i seus a Granollers i Barcelona. Estén, doncs, el seu àmbit d'influència al **conjunt de la Catalunya Central** (397.038 habitants) i l'eix de la C-17 fins al Vallès Oriental (400.375 habitants). La UVic-UCC té **11.904 estudiants** (2015), dels quals 5.884 estudiants són de títols oficials i 6.020 de formació continua. Ocupa a 536 professors i 201 persones d'administració i serveis. Compta amb 25 grups de recerca i 10 càtedres. El Campus Vic compta amb 4 facultats (Empresa i Comunicació; Ciències i Tecnologia; Educació, Traducció i Ciències Humanes; i Salut i Benestar). La UVic-UCC participa en el PECT com a principal entitat de generació de coneixement, i lidera les operacions de Gestió Sostenible de Dejeccions Ramaderes, Dinamització Agroecològica, Equipaments de recerca i innovació en l'àmbit de la salut, Transformació i Capacitació Digital del Territori i Gestió de la Innovació i l'Emprenedoria en Entitats del Coneixement.

El **Consorti Hospitalari de Vic (CHV)** ([www.chv.cat](http://www.chv.cat)) és un consorci administratiu de caràcter públic integrat per la **Generalitat de Catalunya** i la **Fundació de l'Hospital de la Santa Creu de Vic**. És una institució que ofereix serveis assistencials a nivell sanitari, sociosanitari i de salut mental que dona servei al conjunt de població d'Osona. El CHV gestiona 6 centres a la comarca: **Hospital Universitari de Vic** (adscriu a la UVic-UCC), **Clínica de Vic**, **Osona Salut Mental**, **Hospital Sant Jaume de Manlleu**, **Residència Aura** i **Centre de Dia Josep Roqué i Castell**. Presta serveis a la població en 29 especialitats mèdiques diferents. El CHV contribueix al PECT amb l'operació de Gestió de la Innovació al Sistema d'Assistència Sanitària.

#### Entitats participants no beneficiàries

Aquest projecte integra i compta amb el suport d'una gran quantitat d'entitats participants que no són beneficiàries directes del finançament, però que suporten i/o participen activament en les operacions, d'entre les quals destaquem:

##### ➤ **De la societat civil i/o entitats assistencials:**

- **Hospital Clínic Provincial de Barcelona**
- **Fundació Hospital de la Santa Creu de Vic**
- **Fundació d'Osona per la Recerca i l'Educació Sanitàries (FORES)**
- **Osona Contra el Càncer**
- **Xarxa de Custòdia del Territori:** Organització sense ànim de lucre constituïda a Vic per persones i institucions que tenen com a missió preservar el medi natural.
- **Associació Era, Espai de Recursos Agroecològics**
- **Associació Catalana de Fabricants de Pinsos (ASFAC)**
- **Osona Terra:** Associació de pagesos, artesans i oficis de boca.
- **Osona Cuina**

➤ **Del sector empresarial:**

- **Consell Empresarial d'Osona:** Associació d'empresaris d'Osona.
- **Ausa Futur:** Societat formada per les empreses líders de la comarca, amb la missió d'impulsar la transformació econòmica d'Osona.
- **Cooperativa Plana de Vic:** Societat cooperativa de ramaders i productors agroalimentaris
- **Associació de ramaders usuaris afectats pel tancament de plantes de tractament de purins**
- **Unió de Pagesos**
- **Esporç**
- **Gepork**
- **Pinsos Victoria**
- **Pinsos Sant Antoni**

➤ **De l'Administració Pública:**

- **Agència Catalana de l'Aigua**
- **Departament d'Agricultura, Ramaderia, Pesca i Alimentació, de la Generalitat de Catalunya**

**b. Justificació de l'estructura del partenariat**

En el lideratge del PECT es troben representats els **màxims exponents en el territori** de les **entitats generadores de coneixement, recerca i innovació** (UVic-UCC), **desenvolupament** (Creacció) i **serveis socio-sanitaris** (Consorti Hospitalari de Vic). En el partenariat es veu reflectida la quàdruple hèlix. La UVic-UCC com a entitat de coneixement, Creacció com a entitat pública amb participació dels representants empresarials a través del Consell Empresarial d'Osona i de la Delegació a Osona de la Cambra de Comerç de Barcelona, el CHV com a entitat representativa dels serveis socio-sanitaris, i el Consell Comarcal d'Osona com a Administració Pública.

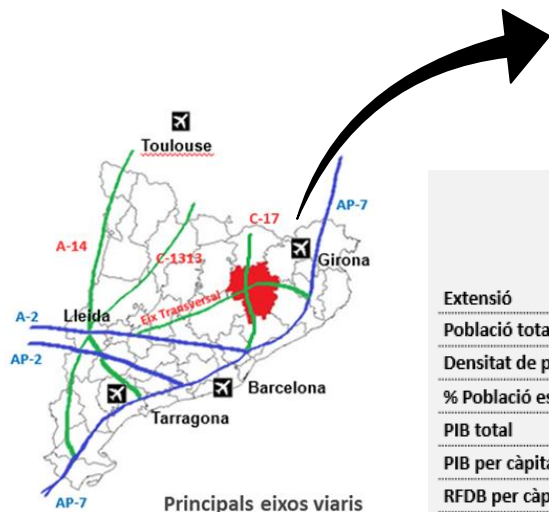
**c. Complicitat i coparticipació dels agents del territori, teixit social i econòmic en el PECT**

Osona compta amb la UVic-UCC, universitat que té com a missió fonamental desenvolupar activitats de recerca, formació i transferència de coneixement orientades a les necessitats del territori. La UVic-UCC, juntament amb el Consell Comarcal d'Osona i els Ajuntaments de Vic i Manlleu, van donar lloc a Creacció per tal de coordinar les polítiques de desenvolupament local per generar més transformació i impacte i fonamentar-les en els programes de recerca de la UVic-UCC, tot impulsant la transferència de tecnologia. En el seu consell d'administració figuren també els representants empresarials. **El desenvolupament local de la comarca, doncs, es dissenya i s'executa de forma coordinada entre universitat, administració local i representants empresarials, fet únic a Catalunya.** D'altra banda, el Consorci Hospitalari de Vic, acreditat com a Hospital Universitari l'any 2014, integra les polítiques de recerca de la UVic-UCC amb les polítiques assistencials i socio-sanitàries del CHV. La UVic-UCC, amb 7 de les seves 10 càtedres enfocades a la innovació social i sanitària (Cures Pal·liatives, Serveis Socials, Natura i Benestar, Sida i Malalties Relacionades, Bioètica, Agroecologia i Sistemes Alimentaris, i Serveis de Salut), té una forta expertesa en aquest àmbit. Una altra de les seves càtedres (TIC i Salut) recolza l'extensió de la tecnologia digital com a suport als serveis sanitaris. Així, la UVic-UCC té 2 corretges transmissores de coneixement cap al teixit socioeconòmic: Creacció (teixit econòmic) i CHV (teixit socio-sanitari).

### 3. Descripció de la comarca d'Osona

Font: Informe de Competitivitat de la comarca d'Osona 2015. Creacció (Nota: aquest document s'adjunta com Annex a la Memòria Tècnica al SIFECAT)

#### Dades principals:

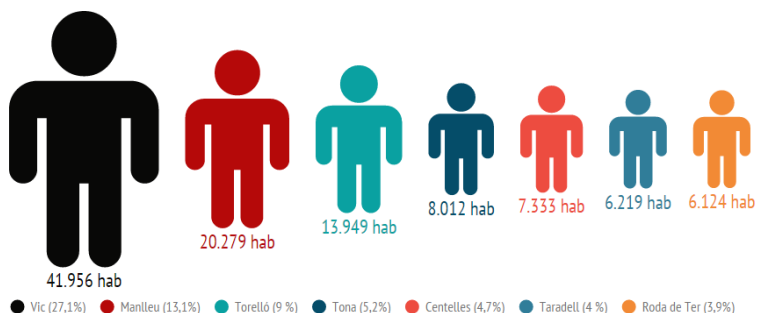


#### Osona representa:

- 2,1% de la població de Catalunya
- 3,6% del territori de Catalunya
- 2% del PIB de Catalunya

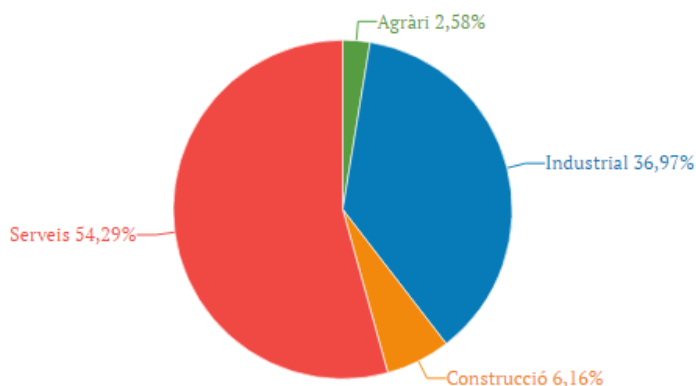
	Osona	Catalunya
Extensió	1.260,1 km <sup>2</sup> (3,6 %)	32.106,6 km <sup>2</sup> (100 %)
Població total	154.925 hab. (2,1 %)	7.508.106 (100 %)
Densitat de població	123 hab/km <sup>2</sup>	234 hab/km <sup>2</sup>
% Població estrangera	12,72 %	13,69 %
PIB total	3.969 M€ (2 %)	197.320 M€ (100 %)
PIB per càpita	25.619 €/hab.	26.281 €/hab.
RFDB per càpita	15.583 €/hab.	16.600 €/hab.
Taxa d'atur	12,88 %	14,05 %

#### Població



- **7 municipis concentren el 67% del total de població**
- **12,7% Taxa d'estrangeria.** Osona és la 3<sup>a</sup> comarca de Barcelona en població estrangera
- **12,3% Taxa d'atur registral.** Descens del 10% de l'atur en el darrer any
- **5,4% més d'ocupació al 2015**

#### PIB per sectors



- A Osona hi ha **5.773 empreses** :
  - El **88%** són **microempreses**
  - D'aquestes, el **78%** tenen **menys de 5 treballadors**
- El **sector industrial** concentra :
  - El **36,9%** del **PIB** comarcal
  - El **19 %** de les **empreses**
  - El **31,2%** dels **llocs de treball**

## Descripció:

L'any 2014 la **població** d'Osona deixa de créixer després de 23 anys. L'any 2015, els 154.925 habitants dels 50 municipis de la comarca representaven un 18% de joves (0 a 15 anys), un 64,6% de població potencialment activa (16 a 64 anys) i un 17,4% de gent gran (65 anys o més). És per això que podem dir que l'estructura demogràfica d'Osona és jove, tot i que amb alguns municipis amb alts índex d'envelliment, localitzats a les zones perifèriques de la comarca. Vic i Manlleu concentren el 45% de la població, amb 42.498 i 20.228 habitants respectivament.

En **infraestructures físiques** és una comarca ben posicionada gràcies a la recent construcció de les autovies C-17 i C25, i C16, si bé les infraestructures de ferrocarril continuen sent un problema per la seva obsolescència. Respecte a les infraestructures i xarxes de comunicació, l'extensió de la fibra òptica és bona.

L'**estructura econòmica** comarcal es caracteritza per un alt grau de concentració en el sector industrial (agroalimentari principalment) i un baix índex de diversificació productiva, ja que les indústries alimentàries concentren l'11 % dels llocs de treball de Catalunya en aquest sector. Osona és la segona comarca amb més pes del **sector industrial** (31,4% d'ocupació) de la demarcació de Barcelona (mitjana catalana 15,2%).

Ha estat la dinàmica d'aquest sector industrial el que ha repercutit positivament en l'economia comarcal, fet determinant per a la recuperació econòmica. Aquest sector representa el 37% del **PIB** d'Osona i posiciona la comarca com a la primera en pes del PIB industrial de la demarcació de Barcelona. En conjunt el **PIB** d'Osona representa el 2 % del PIB català i el 1,8 del VAB generat, si bé el seu PIB per càpita és una mica inferior a la mitjana catalana.

El **nombre d'empreses** va començar a augmentar l'any 2014 després de sis anys de decreixement i a dia d'avui s'ha recuperat el **nombre de llocs de treball** anterior a l'esclat de la crisi. Però d'aquests llocs de treball, només el 28,8% pertanyen a l'economia del coneixement, percentatge força inferior de la mitjana de la província de Barcelona (42,7%).

Pel que fa al **mercat de treball**, tant l'atur com la contractació evolucionen positivament. Actualment la taxa d'atur comarcal se situa en el 12,3%, taxa inferior a la mitjana catalana, i amb el 85% dels municipis de la comarca amb taxes d'atur inferiors a la mitjana de la demarcació de Barcelona (13,17%). La creació d'ocupació va fer que durant el primer trimestre del 2016 es baixen del llindar dels 10.000 aturats. L'atur va disminuir un 10% durant el 2015 i l'ocupació va augmentar un 5,4%. Tot i això, cal destacar que el 55% dels aturats tenen més de 45 anys i que un terç són aturats de llarga durada.

La sortida de la crisi ha tingut un elevat cost social i la **Renda Bruta Familiar Disponible** per càpita continua per sota la mitjana catalana.

## Posicionament competitiu de la comarca d'Osona

En aquest apartat es presenten els principals **punts forts** i **punts febles** del territori, classificats per àmbits, com a resultat de l'anàlisi realitzat en detall dels diferents **factors determinants de la competitivitat** que conformen el diamant de Porter a través dels principals **indicadors d'acompliment competitiu** analitzats per la comarca d'Osona, els quals s'han comparat amb la mitjana catalana i, en alguns casos, amb la resta de comarques de la província de Barcelona, i amb mitjanes de la Unió Europea.



El Diamant de Porter resultant determina a mode de resum el **posicionament competitiu actual de la Comarca**, amb els seus **Punts Forts (color verd)** i **Punts Febles (color vermell)**.

### CONDICIONS DELS FACTORS PRODUCTIUS

- ✓ **Envel·liment de la població** tot i que inferior a la mitjana catalana.
- ✓ **Increment de la contractació** durant l'any 2015
- ✓ **Posició geogràfica favorable** respecte als grans eixos viaris d'infraestructures
- ✓ **Bones Infraestructures educatives**
- ✓ Creixement dels **autònoms** en determinats sectors
- **Pèrdua de població** (decreixement del 0,1%).
- **Desequilibris territorials d'estructura demogràfica**
- Important i creixent **grau de dependència**
- **Nivell formatiu baix**
- **Desajust entre oferta formativa de FP i necessitats del teixit productiu.**
- Important pes de **l'atur de llarga durada.**
- Increment de la **taxa de contractació temporal**
- Opacitat respecte al **desplegament de xarxa de fibra òptica**, polígons industrials sense cobertura
- **Comunicacions públiques intracomarcals deficients.**

### CONTEXTE PER A L'ESTRATÈGIA I LA RIVALITAT EMPRESARIAL

- ✓ **Sector industrial consolidat** com a motor econòmic (31,9% d'ocupació, 36,97 del PIB)
- ✓ **Resiliència empresarial.** Existència d'una dinàmica pròpia competitiva responsable de la recuperació en la creació de llocs de treball més enllà de les dinàmiques globals i capaça de compensar la seva estructura productiva negativa.
- **Manca d'una estructura empresarial òptima** per la creació de llocs de treball.
- **Dimensió empresarial petita** (% alt de microempreses i poca empresa mitjana).
- **Concentració dels llocs de treball** en pocs municipis.
- **Precarietat laboral** i increment del nombre d'autònoms respecte als assalariats, sobretot en sector càrnic.
- Un **sector serveis poc desenvolupat i molt localitzat** a Vic.
- **Baixa ocupació en empreses d'alt contingut tecnològic i serveis basats en el coneixement** (només el 28,8%, mentre que la mitjana catalana és del 50,2%).

### CONDICIONS DE LA DEMANDA

- ✓ **Augment** del nombre de llars i de la **massa crítica de consum.**
- ✓ **Facilitat d'accés a l'habitatge** (preu mitjà/m2 inferior a la mitjana catalana).
- ✓ Demanda sofisticada en serveis de Salut
- ✓ Noves **oportunitats de negoci** al voltant de la salut, l'envelliment i l'augment de l'esperança de vida.
- **Increment de les llars unipersonals** (població estrangera i gent gran).
- **Disminució de la Rbfd/habitant** a partir de l'inici de la crisi, amb importants diferències entre municipis.
- **Poder adquisitiu inferior** a la mitjana catalana; rendes (IRPF) i pensions contributives més baixes.
- **Manca de compra pública innovadora** i en general una demanda poc sofisticada.
- **Més població en risc de pobresa i exclusió social** (més llars amb ajudes per pagar lloguer, més població amb ajuda alimentària, més població amb renda mínima d'inserció).

### SECTORS RELACIONATS I DE SUPORT

- ✓ Existència d'una **bona xarxa d'institucions de suport.**
- ✓ Existència de la UVic-UCC amb el rol explícit de dinamització territorial.
- ✓ Existència d'una **unitat de desenvolupament d'àmbit comarcal** (Creacció), amb presència de l'administració pública, empreses i universitat als òrgans de Govern
- ✓ Existència d'un **Observatori de Competitivitat** que monitoritza les constants socioeconòmiques del territori
- ✓ Existència d'un Consorci Hospitalari, un Hospital Universitari, una Facultat de Salut, estudis de Biociències i càtedres en Salut
- ✓ Existència d'un **Centre Tecnològic de Biodiversitat, Ecologia, Tecnologia i Gestió Ambiental** (CT BETA) de la Xarxa TECNIO
- ✓ Existència d'una **Càtedra d'Agroecologia i Sistemes Alimentaris**
- ✓ Millors en la coordinació i desenvolupament dels **serveis als emprenedors** (creació i consolidació).
- ✓ A nivell global, **baix endeutament de les administracions locals.**
- ✓ Bon comportament del **sector TIC**: impuls del subsector productes informàtics, electrònics i òptics (16,8%) i Informació i Comunicacions (5,1%)..
- Dificultats en l'establiment de **dinàmiques col·laboratives**, malgrat la tendència a la millora
- Manca de **centres de recerca tecnològica**
- **Pèrdua** del -5,10% en les **afiliacions OACT** durant el període 2008-2014

## 4. Descripció de l'estratègia global, territorial i sectorial on s'emmarca el PECT

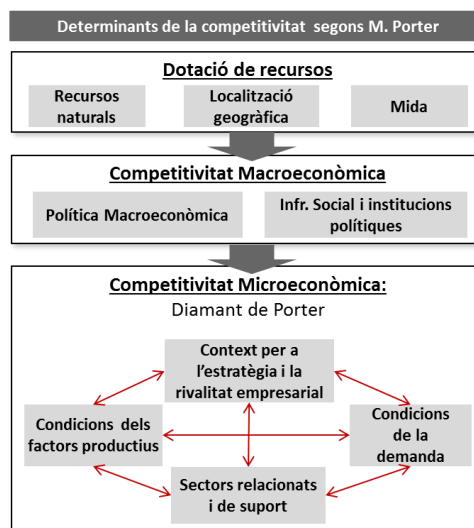
Font: Informe de Competitivitat de la comarca d'Osona 2015. Creacció (Nota: aquest document s'adjunta com Annex a la Memòria Tècnica al SIFECAT)

### a. Descripció de l'estratègia territorial / sectorial de la comarca d'Osona

#### Metodologia

L'estratègia on s'emmarca el PECT parteix de les diagnosi de competitivitat plasmades en els **Informes de Competitivitat 2014 i 2015** (Creacció), i significa la continuació de **L'Estratègia per al Sistema d'Innovació de la Catalunya Central** (Generalitat de Catalunya, 2010) i el **Pla d'Innovació d'Osona** (Ajuntament de Vic, 2005). La diagnosi estratègica s'ha elaborat en base al model definit per Michael Porter, professor de la Harvard Business School (HBS), segons el qual el desenvolupament econòmic d'un territori, mesurat pel PIB per càpita o la productivitat, s'explicaria per tres tipus de factors: La **dotació de recursos**, els factors **macro** i els factors **micro**.

A partir de l'anàlisi d'aquests determinants, per tal de definir l'estratègia d'Osona, s'han tingut en compte **les condicions dels factors productius, el context per a l'estratègia i la rivalitat empresarial, les condicions de la demanda i l'anàlisi dels sectors relacionats i de suport** (veure apartat 3, "Descripció del Territori d'Osona" per visualitzar una taula de síntesi). A més, s'han tingut en compte les megatendències globals (especialment l'emergència del paradigma "indústria 4.0", l'impacte de les tecnologies digitals en la indústria i en la societat, i perspectives estratègiques en sectors rellevants per Osona com l'agroalimentari). **La metodologia ha estat validada pels experts en competitivitat i innovació de la UVic-UCC.**



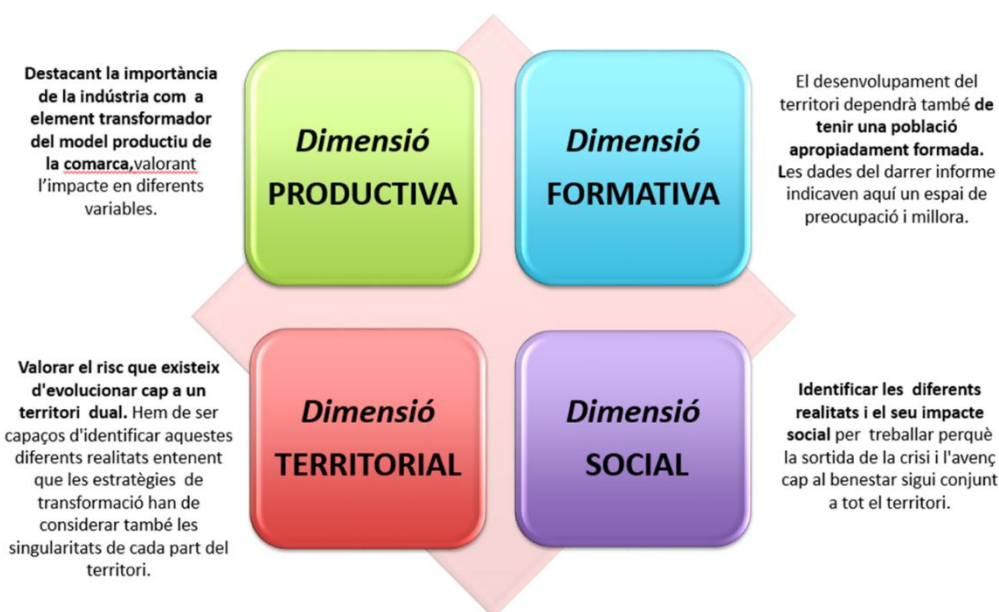
#### Fortaleses i capacitats diferencials de la comarca d'Osona

Osona té **capacitats diferencials** quant a la seva estructura productiva, amb un **sector industrial consolidat** com a motor econòmic (36'97 del PIB, versus 15'2% mig a Catalunya), amb presència d'empreses líders de naturalesa familiar i fort arrelament al territori (Casa Terradellas – alimentació-, Bon Preu –distribució-, La Farga Lacambra –metal·lúrgia-, Girbau – construcció de maquinària-), forta **resiliència empresarial i dinàmica emprenedora** amb capacitat de generació de llocs de treball més enllà de les dinàmiques globals i un vibrant clúster TIC emergent. D'altra banda, Osona té una elevada **especialització productiva en indústries agroalimentàries**, essent la primera comarca catalana per nombre d'establiments d'aquest sector (representa l'11% de l'ocupació catalana d'aquest sector). Osona compta també amb sòlides **infraestructures de suport a la innovació i a la competitivitat**. Entre elles, la **UVic-UCC**, amb la missió explícita de generar i difondre coneixement al territori, i **Creacció**, l'Agència de la Innovació, l'Emprenedoria i el Coneixement, que compta amb instal·lacions d'acceleració i incubació d'empreses emergents. L'estratègia europea RIS3 reconeix el rol crucial de les universitats en la creació de coneixement i en la seva translació en productes i serveis innovadors. Les **fortaleses de recerca**

de la UVic-UCC són especialment notables en els àmbits **sociosanitaris**, en els quals operen 7 de les 10 càtedres existents, i en **sostenibilitat i medi ambient** (amb presència d'un centre TECNIO d'aquest àmbit). El **Consorti Hospitalari de Vic**, amb un Hospital Universitari, dona servei a la població en **29 especialitats mèdiques**, en una comarca que gaudeix d'una **demanda exigent en salut i sanitat de qualitat**.

### Principals reptes de futur per la millora de la competitivitat i la transformació d'Osona

De les diagnòsics competitives realitzades periòdicament per l'Observatori de Competitivitat, s'han identificat els principals **reptes de futur** de la comarca d'Osona i s'han classificat en 4 dimensions o àmbits d'actuació: Dimensió **PRODUCTIVA**, Dimensió **FORMATIVA**, Dimensió **TERRITORIAL** i Dimensió **SOCIAL**.



Així, com a resultat de la diagnòsica realitzada, s'han identificat **14 reptes específics**.

Aquests reptes, els quals les institucions osonenques s'han compromès a afrontar, han estat la base i el **principal element de referència** per formular l'**estratègia**, els **projectes d'especialització** i les **operacions del PECT**, i han estat **validats a través del procés de descoberta emprenedora** mitjançant les múltiples reunions amb agents del territori desenvolupades al llarg dels anys 2014 i 2015, en el marc de la confecció d'aquest PECT.

**Els reptes es presenten en les planes següents**, correlacionats amb els projectes i les operacions que s'han definit en l'àmbit del PECT per afrontar-los.

## b. Objectius estratègics i operatius del PECT d'Osona

La comarca d'Osona, doncs, se'ns presenta com una **comarca amb capacitats singulars** quant a la generació i transmissió de coneixement, amb fortaleeses sectorials específiques en àmbits com l'agroalimentari, la sostenibilitat i el medi ambient, amb fortaleeses assistencials i de recerca en el sector de la salut, i amb la presència d'una agència de desenvolupament comarcal que integra i coordina les polítiques de desenvolupament local amb les polítiques de recerca i transferència de coneixement de la universitat i amb la demanda empresarial. Aquest és un fet únic a Catalunya, i exemplifica l'evolució temporal de la gestió de les polítiques d'innovació des dels nivells estatals (als 90) als regionals (2000) i, finalment, locals (2010).

Tanmateix, Osona presenta **reptes que van més enllà dels purament econòmics** (evolucionar cap a una economia basada en coneixement i transformar el model productiu), aborden la necessitat d'una major cohesió territorial i social, i millorar substancialment la qualitat de vida i dels serveis prestats al ciutadà. Aquests reptes es poden resoldre tot construint sobre les fortaleeses de recerca i innovació del territori. Conceptualment, una bona estratègia és la que parteix d'una diagnosi acurada de la realitat (en el cas d'Osona, amb l'existència de l'Observatori de Competitivitat), confronta les fortaleeses institucionals amb els reptes a abordar, i presenta un pla d'execució coherent i consistent. Aquest és el plantejament del PECT Osona Transformació Social.

Per una banda, l'**objectiu estratègic** del PECT es formula de la manera següent:

*Desenvolupar una economia basada en coneixement, amb elevada capacitat de generar llocs de treball de qualitat i valor econòmic i social pels ciutadans, en el marc d'un ecosistema innovador, a la comarca d'Osona.*

Aquest objectiu estratègic **es desenvoluparà** de la forma següent:

- Utilitzant les infraestructures de coneixement existents al territori
- Mitjançant models de recerca i de governança consorciats amb els agents del territori
- Desenvolupant aquells àmbits productius i tecnològics en els quals Osona disposi de capacitats diferencials i massa crítica
- Amb orientació a l'emprenedoria, la innovació, la valorització del coneixement i l'ús extensiu de les noves tecnologies
- Situant als ciutadans com a destinataris del valor econòmic i social generat

Per una altra banda, la **visió** del PECT és *convertir Osona en un autèntic "living lab" d'innovació social.*

Finalment, l'estratègia es concreta a través dels següents **objectius operatius** (cadascun dels quals donarà origen a un projecte i unes operacions del PECT):

1. Desenvolupar una **cadena de valor agroalimentària** innovadora, tecnificada i mediambientalment sostenible.
2. Desenvolupar una **cadena de valor en serveis socio-sanitaris** innovadora, que integri la generació de nou coneixement biomèdic, la innovació en els sistemes d'assistència sanitària i social i els nous models assistencials.
3. Desenvolupar el **talent endogen**, mitjançant la capacitat i impuls a emprenedors, potenciant l'emprenedoria i la creació d'empreses de base tecnològica, incrementant les vocacions industrials i tecnològiques, i ajustant la demanda empresarial a l'oferta formativa existent

4. Fomentar la **competitivitat empresarial**, la **dinamització de clústers locals**, la detecció i l'impuls d'**estratègies guanyadores** i la **internacionalització** de les empreses osonenques per tal de generar **ocupació de qualitat**.

### c. Coherència dels objectius del PECT amb l'estratègia sectorial i territorial

A continuació es relacionen de forma unívoca els objectius operatius del PECT amb els reptes estratègics detectats en les diagnosi de competitivitat efectuades.

#### 1. Objectiu operatiu PECT: Desenvolupar una cadena de valor agroalimentària innovadora, tecnificada i mediambientalment sostenible.

Reptes a què respon:

- **Mantenir el potencial del sector primari com a valor diferencial de la comarca**
  - ✓ *Treballar noves formes de comercialització, generació de nous productes i models de negoci*
  - ✓ *Buscar solucions innovadores i difondre un coneixement pràctic de noves tendències en distribució, packaging i necessitats del nou consumidor*
  - ✓ *Donar una resposta territorial i integral al problema dels purins*

#### 2. Objectiu operatiu PECT: Desenvolupar una cadena de valor en serveis socio-sanitaris innovadora, que integri la generació de nou coneixement biomèdic, la innovació en els sistemes d'assistència sanitària i social i els nous models assistencials.

Reptes a què respon:

- **Plantejar noves maneres de treballar per afrontar la creixent complexitat territorial**
  - ✓ *Fomentar noves maneres d'aproximar-se al teixit socioeconòmic via conceptes com cadenes de valor, comunitats, clústers o sectors assumint el rol de catalitzadors i facilitadors incentivant la innovació pública (en aquest cas, aplicat al sector Salut).*

#### 3. Objectiu operatiu PECT: Desenvolupar el talent endogen, mitjançant la capacitació i impuls a emprenedors, potenciant l'emprenedoria i la creació d'empreses de base tecnològica, incrementant les vocacions industrials i tecnològiques, i ajustant la demanda empresarial a l'oferta formativa existent

Reptes a què respon:

- **Fomentar l'emprenedoria**
  - ✓ *Afavorir el naixement i consolidació d'emprenedors i el descobriment de nous projectes que donin lloc a la creació de noves activitats econòmiques*
  - ✓ *Potenciar l'emprenedoria del sector industrial, treballant en la recerca de noves formes d'emprenedoria corporativa o altres programes*
  - ✓ *Potenciar l'acompanyament a través de programes de mentoratge, com a instrument facilitador dels joves en el seu procés de creixement i disseny del seu propi projecte professional.*
- **Facilitar la ocupació**
  - ✓ *Obrir una reflexió sobre l'evolució del mercat de treball i revisar la oferta educativa.*
  - ✓ *Identificar els perfils d'autònoms de la comarca i desenvolupar projectes específics per aquest col·lectius de manera segmentada.*
- **Vertebrar un teixit d'empreses socials al territori**
  - ✓ *Generar instruments d'emprenedoria específics per al foment dels emprenedors entre la població nouvinguda.*
- **Potenciar les empreses amb valors**
  - ✓ *Afavorir la innovació social dins les empreses i els valors de participació, sostenibilitat i responsabilitat de les empreses.*

- **Reforçar l'aposta per la formació professional.**
  - ✓ Consolidar el projecte de formació professional a Osona per millorar l'encaix entre el mapa formatiu i d'orientació professional amb la demanda del sector productiu
  - ✓ Implementar un pla global de treball per fomentar vocacions industrials

#### 4. Objectiu operatiu PECT: Fomentar la competitivitat empresarial, la dinamització de clústers locals, la detecció i l'impuls d'estratègies guanyadores, i la internacionalització de les empreses osonenques per tal de generar ocupació de qualitat

Reptes a què respon:

- **Dimensió empresarial**
  - ✓ Desenvolupar instruments de suport a la PIME que facilitin la vertebració de models de negoci escalables, la implementació d'economies d'escala, la millora de la productivitat, l'especialització i l'accés a nous mercats
- **Millorar el sistema d'innovació de la comarca**
  - ✓ Impulsar el desenvolupament dels serveis intensius en coneixement com a palanca de transformació dels models de negoci empresarial.
  - ✓ Desenvolupar instruments d'innovació no tecnològica per les PIMES per front a les seves mancances en innovació organitzativa i comercial
  - ✓ Fomentar la incorporació de les TIC a l'empresa i el desenvolupament del propi sector a la comarca
- **Impulsar el procés d'adaptació de les empreses a la Indústria 4.0**
  - ✓ Treballar per la generació de llocs de treball qualificats a través de la transformació de la indústria cap a una indústria 4.0
- **Vertebrar i dinamitzar comunitats que actuïn com a ecosistemes en diferents àmbits**
  - ✓ Construir espais de relació basat en la confiança i la transparència que actuïn com a generador de sinergies i oportunitats entre empreses, fomentant la cultura col·laborativa i ajudant a pensar "més enllà de la comarca"
- **Potenciar la internacionalització**
  - ✓ Analitzar específicament els problemes que bloquegen la internacionalització en les PIMES i abordar-les en un treball alhora individual i col·lectiu
  - ✓ Entendre la internacionalització en un sentit més ampli, desenvolupant instruments d'atracció i desenvolupament de talent
- **Utilitzar noves eines i sistemes d'informació i presa de decisió**
  - ✓ Desenvolupar eines d'intel·ligència estratègica que aportin informació i coneixement en el desenvolupament d'estratègies i polítiques, avaluació, prospectiva enfocada a l'anàlisi de tendències de futur i avaluació d'impacte.

## 5. Contribució del PECT a les prioritats del PO FEDER CATALUNYA 2014-2020 i la RIS3CAT

El PECT Osona Transformació Social s'emmarca en l'**Estratègia Europa 2020** per promoure un creixement intel·ligent, sostenible i integrador. Aquesta estratègia defineix els objectius a assolir per la UE l'any 2020 en els àmbits d'R+D+I, canvi climàtic, energia, ocupació, educació i reducció de la pobresa. El PECT segueix l'**Estratègia Catalunya 2020 (ECAT 2020)** per reactivar l'economia i fomentar el canvi del model productiu, i ha estat desenvolupat d'acord amb l'**Estratègia de Recerca i Innovació per l'Especialització Intel·ligent de Catalunya, RIS3CAT** i el **Programa Operatiu FEDER de Catalunya 2014-2020**, que prioritza les inversions en innovació i coneixement, el dinamisme empresarial, la sostenibilitat i l'economia verda, i contribueix a 4

prioritats transversals: equilibri territorial, internacionalització, ocupació i especialització intel·ligent.

En particular, el PECT Osona Transformació Social proposa una agenda de transformació econòmica en l'àmbit local, amb especial èmfasi en els projectes d'innovació social (que tenen retorn econòmic i impacte social positiu). La metodologia de desenvolupament ha seguit els paràmetres RIS3, respectant els principis de **priorització** (selecció d'un nombre limitat de prioritats en funció de les fortaleses d'especialització local), **massa crítica** (existència demostrada de capacitats productives i de recerca en els àmbits de priorització seleccionats, **avantatges competius** (reforçament de la competitivitat de les àrees prioritàries seleccionades, mobilització del talent i del l'R+D+I d'acord amb les necessitats del teixit socioeconòmic),) i **lideratge col·laboratiu** (implicació de tots els agents de generació de coneixement, representants empresarials, administració i societat civil), segons la figura adjunta

- Les RIS3 es fonamenten en 4 pilars per optimitzar l'impacte de les inversions en recerca i innovació



En el desenvolupament del PECT Osona Transformació Social es pren com a principal punt de partida les diagnòs elaborades per [l'Observatori Socioeconòmic d'Osona](#), especialment els [Informes de Competitivitat de la Comarca d'Osona](#) del 2014 i del 2015. Aquests informes s'han elaborat d'acord amb metodologies científiques internacionalment reconegudes i

supervisades pels experts en innovació i competitivitat de la Universitat de Vic. S'han consultat i contrastat, d'altra banda, amb la pràctica totalitat dels agents del territori, presents en els òrgans de govern de l'agència Creacció. L'estratègia d'Osona s'enfoca a solucionar els reptes detectats en els informes de competitivitat. **Aquesta estratègia es desplega en el PECT en 5 objectius operatius que afronten directament els reptes socioeconòmics definits en les diagnòs de competitivitat de l'Observatori** (veure l'apartat 4 de la present memòria).

Els 3 objectius operatius proposats estan alienats amb les directrius RIS3 europees i amb el Pla Operatiu FEDER, segons la següent lògica:

- OBJECTIU 1:** Desenvolupar una **cadena de valor agroalimentària** innovadora, tecnificada i mediambientalment sostenible. Aquest objectiu es desplega en un **projecte d'especialització en Agroecologia i Sistemes Alimentaris**, que s'executa en 3 operacions: **Gestió Sostenible de les Dejeccions Ramaderes**, **Crealimnet- Living Lab Alimentari** i **Dinamització Agroecològica**.
  - Alineat amb les directrius RIS3 de priorització i selecció dels sectors i subespecialitats amb capacitats diferencials i massa crítica al territori. El sector agroalimentari és el que contribueix amb major PIB a l'economia osonenca, i la comarca compta amb capacitats específiques de recerca (**Centre BETA de Biodiversitat, Ecologia, Tecnologia i Gestió Ambiental**, membre de la Xarxa TECNIO; **Grup de Recerca en Alimentació Salut i Benestar**; **Càtedra d'Aigua, Natura i Benestar**, i **Càtedra d'Agroecologia i Sistemes Alimentaris**)
  - Alineat amb l'Eix Prioritari 1 del Pla Operatiu FEDER (Potenciar la R+D+I, el desenvolupament de vincles i sinèrgies entre empreses, centres d'investigació i educació)

superior). Específicament, alineat amb el 1er àmbit sectorial líder de la indústria catalana (Indústria alimentària).

- 2. OBJECTIU 2:** Desenvolupar una **cadena de valor en serveis socio-sanitaris** innovadora, que integri la generació de nou coneixement biomèdic, la innovació en els sistemes d'assistència sanitària i social i els nous models assistencials. Aquest objectiu es desplega en un **projecte d'especialització en Sistemes Assistencials Avançats**, que s'executa en 2 operacions: **Equipaments de Recerca i Innovació en l'Àmbit de Salut, i Gestió de la Innovació en el Sistema d'Assistència Sanitària**.
- Alineat amb les directrius RIS3 de prioritització i selecció dels sectors i subespecialitats amb capacitats diferencials i massa crítica al territori. Osona compta amb un sofisticat sistema de salut, format per **l'Hospital de la Santa Creu de Vic**, que, conjuntament amb la Generalitat de Catalunya, va formar el **Consorci Hospitalari de Vic**, que gestiona 6 centres a la comarca (entre ells, un Hospital Universitari), que presten serveis en 29 especialitats mèdiques. La Universitat de Vic, d'altra banda, concentra una elevada massa crítica de recerca en biociències i ciències de la salut (grups de recerca en **Bioinformàtica i Estadística Mèdica, Reparació i Regeneració Tissular, Psicologia Clínica i Neurociència, Salut Mental i Innovació Social, Methodology for Health and Social Outcomes**, i les càtedres en **Cures Pal·liatives, Serveis Socials, TIC i Salut, Sida i Malalties Relacionades, Bioètica, i Innovació i Gestió en Serveis de Salut**)
  - Alineat amb l'Eix Prioritari 1 del Pla Operatiu FEDER (Potenciar la R+D+I, el desenvolupament de vincles i sinèrgies entre empreses, centres d'investigació i educació superior), específicament alineat amb el 6è àmbit sectorial líder (Indústries de la Salut)
- 3. OBJECTIU 3: Desenvolupar el talent endogen**, mitjançant la capacitació i impuls a emprenedors, potenciant l'emprenedoria i la creació d'empreses de base tecnològica, incrementant les vocacions industrials i tecnològiques, i ajustant la demanda empresarial a l'oferta formativa existent. Aquest objectiu es desplega en un **projecte transversal d'Innovació, Emprenedoria i Talent**, que s'executa en 2 operacions: **Gestió de la Innovació i l'Emprenedoria en Entitats del Coneixement, Espai Crea – Gestió de la Innovació i l'Emprenedoria al Territori**, alineat amb les directrius RIS3 de Suport a l'Emprenedoria, Suport a la Innovació No Tecnològica i Ensenyament, Formació i Talent (polítiques 2, 4 i 5 de l'Eix 4 de RIS3CAT)
- Alineat amb l'Eix Prioritari 1 del Pla Operatiu FEDER (Potenciar la R+D+I, el desenvolupament de vincles i sinèrgies entre empreses, centres d'investigació i educació superior). Específicament, les operacions vinculades a la gestió de la innovació en entitats del coneixement (orientades a la creació d'empreses de base científica i alt potencial de creixement), i les de gestió de la innovació en el territori estan alineades amb l'Objectiu Específic 1.2.1 de suport a la creació i consolidació d'empreses innovadores.

En conclusió, l'estratègia i els objectius que es marca el PECT deriven dels reptes explicitats en les diagnòstics de l'Observatori Socioeconòmic, contrastats amb els agents del territori. El PECT selecciona àmbits sectorials líders i projectes d'innovació transversals per respondre a la totalitat d'aquests reptes, i és governat en un model de lideratge col·laboratiu, d'acord amb les directrius RIS3CAT. Osona compta amb una àmplia experiència en lideratge col·laboratiu, explicitada en la constitució i gestió de l'agència de desenvolupament Creacció, en els òrgans de govern de la qual s'integren els membres de la quàdruple hèlix del territori (administracions, universitat, empreses i societat civil). Les universitats, segons el propi programa RIS3, juguen un paper crucial en la dinamització territorial. La presència de la UVic-UCC com a agent de generació i difusió de coneixement dota al PECT i al propi territori d'un avantatge competitiu clau.



ALINEACIÓ D'OPERACIONS DEL PECT OSONA AMB EL DEL PLA OPERATIU FEDER CATALUNYA 2014-2020

EIX PRIORITARI	PRIORITAT D'INVERSIÓ	OBJECTIU ESPECÍFIC	Operacions								
			Op. 1	Op. 2	Op. 3	Op. 4	Op. 5	Op. 6	Op. 7	Op. 8	
<b>Eix prioritari 1</b>	Potenciar la recerca, el desenvolupament tecnològic i la innovació	PI 1.2.	OE 1.2.1.	Coordinació del PECT	Gestió sostenible de dejeccions ramaderes	Living Lab Alimentari: Crealimint	Dinamització agroecològica	Equipaments de recerca i innovació en l'àmbit de la salut	Gestió de la innovació al sistema d'assistència sanitària	Gestió de la innovació i l'emprenedoria en entitats del coneixement	Gestió de la innovació (Espai Creai) i l'emprenedoria a alt territori
				OE 1.2.2.							
<b>EKOS D'ACTUACIÓ (només per a l'eix prioritari 1)</b>			Op. 1	Op. 2	Op. 3	Op. 4	Op. 5	Op. 6	Op. 7	Op. 8	
Només per a l'eix prioritari 1	EIX D'ACTUACIÓ 1: ÀMBITS SECTORIALS LIDERS	1. Indústria alimentària									
		2. Indústries de la química									
		3. Sistemes industrials									
		4. Indústries de la mobilitat sostenible									
		5. Indústria del disseny									
		6. Indústries de la salut									
		7. Ind. culturals i basades en l'experiència									
EIX D'ACTUACIÓ 3: TECNOLOGIES FACILITADORES TRANSVERSALS	1. TIC										
	2. Materials avançats										
	3. Fotònica										
	4. Biotecnologia										
	5. Manufactura avançada										
EIX D'ACTUACIÓ 4: ENTORN D'INNOVACIÓ	1. Agenda digital										
	2. Suport a l'emprenedoria										
	3. Ecoinnovació										
	4. Suport a la innovació no tecnològica										
	5. Formació i talent										

## 6. Descripció general del PECT

### a. Marc contextual, antecedents i justificació del PECT

Osona és una comarca amb una forta base industrial, tradició emprenedora, esperit cooperatiu i vocació per la innovació social. Aquests fets es posen de manifest en les diagnòstics iniciades ja al **2005** amb l'elaboració del **Pla d'innovació d'Osona**, iniciativa pionera orientada a desenvolupar un ecosistema innovador a la comarca, amb la participació dels principals agents empresarials i de coneixement.

**L'existència de la UVic-UCC** és un tret diferencial de la comarca pel seu efecte de generació de recerca, de formació i d'atracció de talent. **La constitució de Creacció (2014)** va significar un pas endavant en la governança de les polítiques de desenvolupament local, que es van entroncar amb les polítiques de recerca de la universitat, en un cas de coordinació únic al país.

Creacció, en els òrgans de direcció de la qual es troba present també el Consell Empresarial d'Osona, va **constituir l'Observatori Socioeconòmic d'Osona el 2014**, que elabora un **Informe Anual de Competitivitat**. Aquest informe, desenvolupat segons les metodologies científiques més avançades en anàlisis de competitivitat, amb contrast amb els agents territorials, determina els principals reptes socioeconòmics de la comarca, les seves principals fortaleses, i serveix per elaborar **l'agenda estratègica de transformació d'Osona, amb visió d'impulsar la innovació amb impacte econòmic i social**.

Entre els àmbits detectats amb major potencial de creixement, massa crítica i avantatges competitives es troben el sector agroalimentari (en les seves dimensions agroecològiques, sostenibles i d'alimentació saludable), els serveis assistencials avançats (amb una important massa crítica investigadora en el territori, i l'existència del **Consorti Hospitalari de Vic** com a entitat tractora), i l'extensió de les tecnologies de la informació per configurar un territori intel·ligent al servei del ciutadà.

La convocatòria PECT emmarcada en el programa d'especialització intel·ligent (RIS3) ofereix la possibilitat d'incrementar l'impacte i accelerar aquesta agenda estratègica de transformació. El consorci impulsor de la iniciativa PECT està liderat pel **Consell Comarcal d'Osona**, i integrat per la UVic-UCC, Creacció (Agència de d'Emprenedoria Innovació i Coneixement), i el Consorci Hospitalari de Vic.

## b. Estructura del PECT: projectes, operacions i entitats sòcies

Quadre resum:

### ESTRUCTURA DEL PECT: PROJECTES, OPERACIONS I ENTITATS SÒCIES

PROJECTES	OPERACIONS	Nº	ENTITAT SÒCIA / BENEFICIÀRIA
	Coordinació del PECT	1	Consell Comarcal Osona
AGROECOLOGIA I SISTEMES ALIMENTARIS	Gestió sostenible de dejeccions ramaderes	2	UVic-UCC
	Living Lab Alimentari: Crealiment	3	Creacció
	Dinamització agroecològica	4	UVic-UCC
SERVEIS SOCIO SANITARIS AVANÇATS	Equipaments de recerca i innovació en l'àmbit de la salut	5	UVic-UCC
	Gestió de la innovació al sistema d'assistència sanitària	6	Consorti Hospitalari de Vic
INNOVACIÓ, EMPRENEDORIA I TALENT	Gestió de la innovació i l'emprenedoria en entitats del coneixement	7	UVic-UCC
	Gestió de la innovació (espai Crea) i l'emprenedoria al territori	8	Creacció

RESUM
4 Entitats Sòcies
3 Projectes
8 Operacions
2 Sectors d'Especialització Estratègica
3 Àmbits d'Actuació Transversal

### c. Descripció dels projectes, operacions i actuacions del PECT

#### PROJECTES DEL PECT

A continuació es presenten els 3 PROJECTES que configuren el PECT:

#### **Projecte 1: AGROECOLOGIA I SISTEMES ALIMENTARIS**

**Objectiu:** Desenvolupar una **cadena de valor agroalimentària** innovadora, tecnificada i mediambientalment sostenible.

**Operacions:** Aquest projecte es desenvolupa a través de 3 operacions: **Gestió Sostenible de les Dejeccions Ramaderes, Crealimnet- Living Lab Alimentari i Dinamització Agroecològica.**

#### **Projecte 2: SERVEIS SOCIO SANITARIS AVANÇATS**

**Objectiu:** Desenvolupar una **cadena de valor en serveis socio sanitaris** innovadora, que integri la generació de nou coneixement biomèdic, la innovació en els sistemes d'assistència sanitària i social i els nous models assistencials.

**Operacions:** Aquest projecte es desenvolupa a través de 2 operacions: **Equipaments de Recerca i Innovació en l'Àmbit de Salut, i Gestió de la Innovació en el Sistema d'Assistència Sanitària.**

#### **Projecte 3: INNOVACIÓ, EMPRENEDORIA I TALENT**

**Objectiu:** **Desenvolupar el talent endogen**, mitjançant la capacitació i impuls a emprenedors, potenciant l'emprenedoria i la creació d'empreses de base tecnològica, incrementant les vocacions industrials i tecnològiques, i ajustant la demanda empresarial a l'oferta formativa existent.

**Operacions:** Aquest projecte es desenvolupa a través de 2 operacions: **Gestió de la Innovació i l'Emprenedoria en Entitats del Coneixement, Espai Crea – Gestió de la Innovació i l'Emprenedoria al Territori.**

## OPERACIONS I ACTUACIONS DEL PECT

A continuació es presenten, mitjançant una fitxa resum, cadascuna de les Operacions que es realitzaran en el marc del PECT. Aquesta fitxa recull el títol de la Operació, l'entitat sòcia, les entitats participants si n'hi han, la durada, la justificació, els objectius i resultats esperats, una breu descripció i les actuacions que es duren a terme en l'àmbit de la operació.

<b>Denominació</b>	<b>1. Coordinació del PECT</b>			
<b>Entitat beneficiària</b>	<b>Consell Comarcal d'Osona (CCO)</b>			
<b>Entitats participants</b>	-			
<b>Durada</b>	<b>Data d'inici</b>	01/01/2017	<b>Data final</b>	31/12/2020
<b>Abast Territorial</b>	<b>Comarca d'Osona</b>			
<b>Descripció de la operació</b>	<p><b>Objectiu:</b> Coordinar el conjunt de les operacions del PECT, fer el seguiment de com evolucionen i assegurar l'assoliment dels resultats esperats.</p> <p><b>Resultats esperats:</b> La operació de coordinació ha permetre, al final del recorregut del PECT, disposar d'un sistema d'informació i gestió integrat dels agents, públics i privats de la comarca d'Osona que actuen en l'àmbit del PECT i visualitzar l'impacte dels fons europeus en el territori. Al mateix temps, ha de ser el facilitador per tal que la xarxa creada durant tots els mesos de treball conjunt pugui ser aprofitada més enllà de la vigència administrativa del PECT i del cofinançament del FEDER.</p> <p><b>Breu descripció:</b> Per una banda, el CCO vetllarà perquè les entitats que configuren el PECT portin a terme les actuacions previstes segons el calendari, donarà suport a les entitats en tot allò que faci referència a la justificació administrativa i econòmica i farà d'enllaç entre la Direcció General d'Administració Local i les entitats membres i participants del PECT. Per una altra banda, el CCO posarà un èmfasi molt especial en ressaltar la participació de la UE en el cofinançament de les operacions més enllà dels requisits d'obligat compliment- en el sentit que les activitats de comunicació que, en alguns casos, ja estan previstes en les operacions, siguin portades a terme d'una manera coordinada i coherent.</p>			
	<b>Actuacions de la Operació</b>	<p><b>Actuació 1: Coordinació del PECT</b> <b>Accions / Tasques a desenvolupar:</b></p> <ol style="list-style-type: none"> <li>1. Impulsar l'acompliment dels objectius fixats en les diverses operacions del PECT i facilitar la relació entre les entitats que configuren el PECT.</li> <li>2. Comunicar i difondre els resultats aconseguits amb el desenvolupament del PECT i fer possible que aquests siguin coneguts pel conjunt d'administracions del territori i entitats implicades.</li> </ol>		

<b>Denominació</b>	<b>2. Gestió Sostenible de Dejeccions Ramaderes</b>		
<b>Entitat beneficiària</b>	<b>UVic- UCC</b>		
<b>Entitats participants</b>	<ul style="list-style-type: none"> <li>- Cooperativa Plana de Vic</li> <li>- Associació d'Usuaris afectats pel tancament de Plantes de Tractament de Purins</li> <li>- ASFAC. Associació Catalana de Fabricants de pinsos</li> <li>- Pienso Compuestos Victoria, S.A., ESPORC, Pinsos Sant Antoni, Gepork</li> <li>- Unió de Pagesos</li> <li>- Agència Catalana de l'Aigua</li> <li>- Departament d'Agricultura, Ramaderia, Pesca i Alimentació (DARP)</li> </ul>		
<b>Durada</b>	<b>Data d'inici</b>	01/09/2016	<b>Data final</b>
<b>Abast Territorial</b>	<b>Comarca d'Osona</b>		
<b>Descripció de la operació</b>	<p><b>Justificació:</b> Osona està identificada com a zona vulnerable a la contaminació per nitrats de les aigües, afectant a la qualitat de l'aire (olors i composició de l'aire) degut principalment a l'aplicació excessiva de les dejeccions als cultius, generant molèsties, rebuig entre la població i potencials problemes sanitaris. Alhora, Osona té uns excedents del 45% del total de dejeccions produïdes (2015). Això implica la necessitat de buscar alternatives d'ús o tractament d'aquest subproducte. La viabilitat social, econòmica i ambiental de l'activitat ramadera a la Comarca d'Osona es pot veure compromesa a curt o mitja termini si no es soluciona aquest problema.</p> <p><b>Objectius:</b> L'objectiu de la Operació és aconseguir una gestió sostenible de les dejeccions ramaderes, fent compatible la ramaderia intensiva i la qualitat ambiental del territori, a través de la creació de la <i>Taula per a la Gestió Sostenible de la Ramaderia a Osona</i> com a òrgan d'interlocució únic del territori que avalui les propostes presentades pel conjunt d'agents implicats.</p> <p><b>Resultats esperats:</b> El principal resultat esperat de la operació és la reducció de l'impacte mediambiental dels purins i la millora de la qualitat de l'aigua i del aire en un <b>20%</b>.</p> <p><b>Breu descripció:</b> El setembre de 2015 es va constituir a Vic la <i>Taula per a la Gestió Sostenible de la Ramaderia a Osona</i>. La Taula està composta per representants del sector ramader i industrial, l'Administració Pública i els agents socials, del coneixement i tecnològic. La <u>Taula General</u> té com a missió fer el seguiment de l'evolució de la gestió de dejeccions ramaderes i valorar les diverses alternatives de gestió. La <u>Comissió Permanent</u> té com a funció el seguiment de l'execució de les iniciatives acordades a la Taula General. La <u>Comissió Tècnica</u> té com a funció desenvolupar els projectes concrets. Per la execució d'aquestes tasques és imprescindible disposar d'un tècnic especialista i adquirir equipaments d'anàlisi que permetin caracteritzar les dejeccions i els sols i prestar serveis d'assessorament i recolzament científic i tecnològic al sector ramader i a les administracions públiques.</p>		
<b>Actuacions de la Operació</b>	<p><b>Actuació 1: Coordinació i gestió de la Taula</b> <b>Accions /Tasques a desenvolupar:</b> Coordinació de les activitats de la Taula necessàries per assolir els objectius fixats:</p> <ul style="list-style-type: none"> <li>- Reunions de la Taula i de les Comissions per el seguiment i avaluació de les accions</li> <li>- Seguiment dels objectius de la Taula amb les administracions catalanes</li> <li>- Reunions bilaterals amb els sectors més rellevants (Agricultors, ramaders, empreses tecnològiques, empreses de fertilitzants ) a nivell de territori i amb referents Internacionals.</li> </ul> <p><b>Actuació 2: Tecnologies i gestió mediambiental</b> <b>Accions /Tasques a desenvolupar:</b> Promoció de noves tecnologies sostenibles, optimització dels sistemes de tractament i gestió de dejeccions existents i optimització de les pràctiques agrícoles, per reduir els impactes ambientals de les pràctiques ramaderes i agràries:</p> <ul style="list-style-type: none"> <li>- Assessorament al sector ramader per la gestió sostenible de les dejeccions ramaderes (tractament i aplicació)</li> <li>- Desenvolupament de projectes d'innovació amb finançament públic-privat relacionats amb bones pràctiques, tecnologies i metodologies de gestió de les dejeccions ramaderes en base a les característiques dels sols i de les pròpies dejeccions</li> </ul>		

<b>Denominació</b>	<b>3. Living Lab Alimentari: Crealiment</b>		
<b>Entitat beneficiària</b>	<b>Creacció</b>		
<b>Entitats participants</b>	<ul style="list-style-type: none"> <li>- UVic-UCC</li> <li>- Consell Comarcal d'Osona</li> <li>- Osona Terra i Osona Cuina</li> <li>- Cooperativa Plana de Vic</li> </ul>		
<b>Durada</b>	<b>Data d'inici</b>	01/01/2016	<b>Data final</b>
<b>Abast Territorial</b>	<b>Comarca d'Osona</b>		
<b>Descripció de la operació</b>	<p><b>Justificació:</b> Segons l'anàlisi quantitatiu i qualitatiu de la Cadena de Valor del sector agroalimentari, Osona es caracteritza per un fort pes del sector (645 empreses, 7.000 treballadors, volum de negoci de 4.234M€), un excés de microempreses, una manca d'estructures professionalitzades i de cultura d'innovació i col·laboració a les empreses, explotacions agràries molt atomitzades i en procés de regressió i una forta pressió en el preu. També amb actius positius (coneixement i la tradició) i associacions empresarials com Osona Terra i Osona Cuina que són un embrió per innovar. Les tendències globals de creixement del sector alimentari de qualitat, ecològic, Vgamma,... ofereixen una oportunitat pel territori per l'impulsar nous projectes empresarials i reconvertir els actuals aprofitant el canvi de valors del consumidor. Osona té el risc d'evolucionar cap a un territori dual, per tant, cal considerar les singularitats de cada part del territori i aprofitar el potencial del territori més rural per impulsar nous projectes</p> <p><b>Objectius/resultats esperats:</b></p> <p><b>-Millorar el nivell d'innovació del sector:</b> Impulsar la creació de nous productes agroalimentaris innovadors de qualitat a través d'un espai de cocreació amb clients i consumidors i l'anàlisi de tendències.</p> <p><b>-Impulsar l'emprenedoria rural:</b> generar un ecosistema que fomenti la creació, reconversió i atracció projectes i startups del sector agroalimentari en l'entorn rural de la comarca, que plantegin nous models de negoci i mercats.</p> <p><b>Breu descripció:</b></p> <p>Vol impulsar la reconversió i millora de la competitivitat del sector agroalimentari d'Osona integrant innovació i qualitat, millorant la competitivitat, individuals i col·lectiva, de tota la cadena de valor, posant en valor els actius del sector (coneixement i tradició) i del territori que són la base de l'ecosistema innovador que volem construir. Es plantegen dues actuacions per crear instruments per redefinir i/o reorientar els models de negoci actuals i de futura creació.</p>		
<b>Actuacions de la Operació</b>	<p><b>Actuació 1: Creació d'un Living Lab alimentari – Espai experimental</b></p> <p><b>Accions /Tasques a desenvolupar:</b></p> <p>Creació d'un espai experimental que esdevingui un ecosistema de treball per impulsar la innovació oberta i recerca alimentària on els diferents actors interactuen d'una manera activa amb unes prioritats: co-crear, explorar, experimentar i innovar. El projecte integra un observatori de tendències i oportunitats d'innovació per inspirar als nous projectes i empreses tradicionals a innovar d'acord a les preferències, canvis, estils de vida del consumidor i el comprador i així, poder atendre tant la demanda actual, com poder-se anticipar al mercat i planificarà dinàmiques com focus grups, panells d'experts i de tast amb consumidors a mida per a projectes individuals i col·lectius.</p> <p><b>Actuació 2: Ecosistema i emprenedoria rural</b></p> <p><b>Accions /Tasques a desenvolupar:</b></p> <p>Creació i execució d'un model de referència d'emprenedoria rural a Osona que estimuli noves línies de negoci i oportunitats en l'entorn rural agroalimentari i així mantenir el teixit empresarial actual i el alguns casos accelerar-ne el creixement. Es vol dissenyar i implementar un projecte integral que abordi temes com aprofitaments d'espais infrautilitzats, la millor d'accés a la terra, captació i incentivació de projectes que actuïn com a tractors, assessorament especialitzat a emprenedors agroalimentaris.</p>		

<b>Denominació</b>	<b>4. Dinamització agroecològica</b>			
<b>Entitat beneficiària</b>	<b>UVic- UCC</b>			
<b>Entitats participants</b>	- Xarxa de Custòdia del Territori - Associació Era, Espai de Recursos Agroecològics			
<b>Durada</b>	<b>Data d'inici</b>	01/01/2017	<b>Data final</b>	31/12/2020
<b>Abast Territorial</b>	<b>Comarca d'Osona</b>			
<b>Descripció de la operació</b>	<p><b>Justificació:</b> La Càtedra d'Agroecologia i Sistemes Alimentaris de la UVic-UCC pretén esdevenir un motor de dinamització de la comarca d'Osona mitjançant la promoció de l'Agroecologia. Conjuntament amb l'Ecomuseu del Blat (associació formada per ajuntaments, entitats i persones físiques interessades en el patrimoni material i immaterial de la comarca) pretén desplegar una xarxa d'innovació i coneixement agroecològics que afavoreixi la dinamització local agroecològica i promogui l'emprenedoria, la ocupació rural i les pràctiques agrícoles sostenibles. D'altra banda, la Càtedra es convertirà en una plataforma per desenvolupar iniciatives individuals i col·lectives, de participació pública i privada, per a la valorització, estudi, divulgació i innovació</p> <p><b>Objectius/resultats esperats:</b> L'objectiu del projecte és estimular el desenvolupament endogen i l'ocupació de la comarca d'Osona mitjançant la dinamització i la innovació agroecològiques. Es pretén generar un espai de reflexió i reproducció sobre la gestió i la sostenibilitat de les activitats agrícoles i l'alimentació, i alhora contribuir a l'articulació i a la dinamització agroecològica del medi rural.</p> <p><b>Breu descripció:</b> Es tracta d'una iniciativa transversal i multidisciplinària que abasta diverses àrees del coneixement, que van de l'etnologia a l'emprenedoria, passant l'economia i les noves tecnologies entre d'altres. Es bastiran col·laboracions amb corporacions municipals i comarcals, empreses agroalimentàries, universitats, col·lectius emprenedors, agents turístics i pagesos. L'operació es vehicularà a través de tres eixos: (1) valorització del coneixement tradicional agroecològic per a la innovació i l'ocupació; (2) l'agroecologia com una eina de transformació social amb l'ajuda d'eines TIC; i (3) foment de la producció agroecològica i explotacions pageses viables.</p>			
<b>Actuacions de la Operació</b>	<p><b>Actuació 1: Valorització del coneixement tradicional agroecològic per a la innovació, l'ocupació i la transformació social.</b>  <b>Accions /Tasques a desenvolupar:</b>          Aquesta actuació s'organitza en tres àmbits, (i) identificació del coneixement agroecològic existent a la comarca, (ii) valorització d'aquest a fi de promoure el desenvolupament endogen i l'ocupació a través de la dinamització local agroecològica; i (iii) dinamització del coneixement i experiència agroecològiques presents a la comarca mitjançant la utilització d'eines TIC (web i aplicació mòbil)</p> <p><b>Actuació 2: Foment del consum i la producció agroecològiques per a una alimentació sana i unes explotacions pageses viables.</b>  <b>Accions /Tasques a desenvolupar:</b>          Aquesta actuació es centrarà en dos projectes pilots per mostrar no només el valor en termes de salut i sostenibilitat de la dinamització local agroecològica, sinó també el seu potencial econòmic: (i) valorització de varietats antigues de blat que es conserven a Osona, i (ii) conservació i difusió de santuaris agroecològics, en concret marges de conreu.</p> <p><b>Actuació 3: Identificació i desenvolupament del potencial agroecològic de la comarca d'Osona.</b>  <b>Accions /Tasques a desenvolupar:</b>          Aquesta actuació va dirigida fomentar l'emprenedoria i la creació d'ocupació de qualitat al sector primari. Per això, (i) s'identificaran finques agroecològiques o amb potencial agroecològic; (ii) s'avaluarà el potencial productiu agroecològic d'Osona; (iii) s'identificaran les necessitats productives de la comarca, tenint en compte producció agroecològica actual, les necessitats de reconversió del sector no agroecològic; (iv) es realitzarà un estudi de viabilitat econòmica de les finques agroecològiques identificades; (v) es realitzarà una comptabilitat del temps per a determinar el costos ocults existents al sector; (vi) s'executarà un anàlisi metabòlic de les finques en qüestió; i (vii) es vestiran els fonaments per a la creació d'una incubadora agroecològica a Osona.</p>			



<b>Denominació</b>	<b>5. Equipaments de recerca i innovació en l'àmbit de la salut</b>		
<b>Entitat beneficiària</b>	UVic- UCC		
<b>Entitats participants</b>	<ul style="list-style-type: none"> <li>- Fundació Hospital de la Santa Creu de Vic</li> <li>- Fundació d'Osona per a la Recerca i l'Educació Sanitàries (FORES)</li> <li>- Consorci Hospitalari de Vic</li> </ul>		
<b>Durada</b>	<b>Data d'inici</b>	01/01/2017	<b>Data final</b>
<b>Abast Territorial</b>	Comarca d'Osona		
<b>Descripció de la operació</b>	<p><b>Justificació:</b> A través d'aquesta Operació es pretén dotar al territori d'equipaments científics innovadors en salut posant en valor l'expertesa en gestió sanitària i aprofitant sinèrgies del teixit sociosanitari, totalment integrat amb l'entorn acadèmic i de recerca i innovació, a través de l'Hospital Universitari de Vic. Així mateix, aquests equipaments han de servir com a pol d'atracció de talent investigador i professional internacional que contribueixi al desenvolupament i posicionament d'un sistema d'innovació territorial en salut.</p> <p><b>Objectius:</b> Aquesta operació ha de permetre situar a la UVic-UCC com a centre formador en recerca i centre col·laborador en l'actualització professional del col·lectiu sanitari territorial, promoure i fomentar l'emprenedoria i les vocacions científiques i posicionar-se com a centre de recerca que doni resposta a les necessitats de les institucions sanitàries, i empreses biotecnològiques i farmacèutiques, per realitzar projectes que requereixin de tècniques específiques (biologia molecular i cel·lular, medicina regenerativa i simulació clínica).</p> <p><b>Resultats esperats:</b> 1. Consolidar l'aliança estratègica d'Hospital Universitari de Vic (UVic-UCC, Hospital de la Santa Creu de Vic i CHV). Disposar d'un centre de referència de recerca avançada en l'àmbit biomèdic i en la simulació en entorns clínics de suport al territori (empreses i institucions). 3. Disposar d'espais i propostes formatives per estudiants i pel personal sanitari al llarg de la seva trajectòria assistencial i de recerca per millorar el nivell de benestar i el grau de formació dels usuaris del territori.</p> <p><b>Breu descripció:</b> L'operació s'estructura en dues línies de treball: 1. Disposar d'uns laboratoris per potenciar l'àrea de recerca en Biomedicina traslacional. 2. Desenvolupar la simulació en entorns clínics prenent com a base les noves tecnologies en robòtica i la innovació metodològica.</p>		
<b>Actuacions de la Operació</b>	<p><b>Actuació 1: Nou laboratori en Biomedicina</b> <b>Accions /Tasques a desenvolupar:</b> Es pretén potenciar l'àrea de recerca en Biomedicina traslacional a través de la creació d'un nou laboratori. La ubicació del laboratori a la Facultat de Ciència i Tecnologia de la UVic-UCC ha de permetre vertebrar també les activitats científiques i formatives (grau, màster i doctorat) que ofereix i oferirà la universitat en la confluència de l'enginyeria i la biologia regenerativa, i la medicina. Així com, disposar de les tecnologies més avançades per poder complementar la recerca clínica en medicina regenerativa (curació de ferides) que actualment s'està liderant des de l'àmbit hospitalari territorial i poder realitzar projectes col·laboratius en biomedicina amb el sector empresarial.</p> <p><b>Actuació 2: Ampliació i consolidació del Centre de Simulació d'Entorns Clínics de la UVic</b> <b>Accions /Tasques a desenvolupar:</b> L'actual Centre de Simulació d'Entorns Clínics, ubicat a la Facultat de Ciències de la Salut i el Benestar, està dissenyat per a permetre l'experimentació i la pràctica reflexiva i facilitar la introducció als diferents entorns assistencials i laborals amb més eficiència i seguretat. L'actuació consistirà en dotar aquests espais actuals de nous equipaments d'última generació (maniquins robotitzats) i d'alta fidelitat amb sistemes audiovisuals de gravació; així com també es crearà un nou espai simulant un quiròfan en la mateixa línia d'última tecnologia.</p>		

<b>Denominació</b>	<b>6. Gestió de la innovació al sistema d'assistència sanitària</b>			
<b>Entitat beneficiària</b>	<b>ConSORCI Hospitalari de Vic (CHV)</b>			
<b>Entitats participants</b>	<ul style="list-style-type: none"> <li>- Fundació Hospital de la Santa Creu de Vic</li> <li>- UVic-UCC</li> <li>- Fundació osona per a la Recerca i Educació Sanitàries (FORES)</li> <li>- Associació Osona Contra el Càncer.</li> <li>- Hospital Clínic Provincial de Barcelona.</li> </ul>			
<b>Durada</b>	<b>Data d'inici</b>	01/05/2016	<b>Data final</b>	31/12/2020
<b>Abast Territorial</b>	<b>Comarca d'Osona</b>			
<b>Descripció de la operació</b>	<p><b>Justificació:</b> El Consorci Hospitalari de Vic (CHV) entén la innovació com un cercle virtuós que pot generar un alt valor per la institució, els seus professionals, els pacients i la societat en general. L'hospital com a entitat central del sistema de salut i d'assistència sanitària de la comarca ha de ser generador i importador de coneixement, sent motor de la innovació en el seu territori. Ha de generar innovació científica, tecnològica, organitzativa, de sistemes i/o de provisió de serveis amb un focus especial en la integració dels nivells assistencials i social i amb una atenció especial a la cronicitat. Actualment el CHV disposa d'una estructura de gestió de la innovació emergent, i la seva consolidació pot tenir un efecte tractor en altres institucions de coneixement i en empreses de la comarca generant sinergies per la captació de recursos.</p> <p><b>Objectiu:</b> Convertir el CHV en un centre d'innovació en salut</p> <p><b>Resultats esperats:</b></p> <ol style="list-style-type: none"> <li>1. Generació de nous models organitzatius i de provisió de serveis en l'àmbit Salut</li> <li>2. Atracció de coneixement especialitzat</li> <li>3. Promoció i retenció de talent intern i desenvolupament de l'emprenedoria</li> <li>4. Desenvolupament de projectes innovadors en l'àmbit Salut i en integració salut i social.</li> <li>5. Millora de la salut de la població</li> </ol> <p><b>Breu descripció:</b></p> <p>El model d'innovació CHV es basa en 2 àmbits de treball:</p> <ol style="list-style-type: none"> <li>1. <b>Generació interna i valorització de coneixement (de dintre cap a fora):</b> aplicació de metodologies per fomentar internament la creativitat, la valorització del coneixement i la seva comercialització i la creació de nous models organitzatius i de negoci en l'àmbit assistencial i social</li> <li>2. <b>Importació i aplicació d'innovacions externes (de fora cap a dintre):</b> implementació de tecnologies i sistemes innovadors en els processos clínics de l'Hospital de formà àgil, ràpida, efectiva i eficient</li> </ol>			
<b>Actuacions de la Operació</b>	<p><b>Actuació 1: CHV com a centre d'innovació</b></p> <p><b>Accions /Tasques a desenvolupar:</b></p> <p><b>1. Generació interna i valorització de coneixement</b></p> <ol style="list-style-type: none"> <li>1.1. Definició del portafoli de la innovació</li> <li>1.2. Creació d'estructures facilitadores i plataformes de gestió interna de la innovació</li> <li>1.3. Aplicació de metodologies de gestió interna de la innovació</li> <li>1.4. Establiment d'aliances amb altres institucions de l'entorn i identificació d'oportunitats d'innovació</li> <li>1.5. Integració de l'experiència dels pacients, usuaris i altres parts interessades</li> <li>1.6. Establiment i aplicació d'una política d'incentius i reconeixement intern a la innovació</li> <li>1.7. Disseny i desplegament d'un Pla de Comunicació extern a les parts interessades</li> <li>1.8. Avaluació dels resultats del procés de gestió de la innovació interna: metodologia SROI</li> </ol> <p><b>2. Importació i aplicació d'innovacions externes</b></p> <ol style="list-style-type: none"> <li>2.1. Identificació de tecnologies i sistemes innovadors potencialment aplicables a l'àmbit assistencial i social</li> <li>2.2. Aplicació i implementació de tecnologies i sistemes innovadors en els processos assistencials</li> <li>2.3. Avaluació i difusió dels resultats obtinguts: metodologia SROI</li> </ol>			

<b>Denominació</b>	<b>7. Gestió de la innovació i l'emprenedoria en entitats del coneixement</b>			
<b>Entitat beneficiària</b>	UVic- UCC			
<b>Entitats participants</b>	-			
<b>Durada</b>	<b>Data d'inici</b>	01/01/2017	<b>Data final</b>	31/12/2020
<b>Abast Territorial</b>	<b>Comarca d'Osona</b>			
<b>Descripció de la operació</b>	<p><b>Justificació:</b> La Unitat d'Emprenedoria de la UVic-UCC és l'oficina que dona suport a les persones amb idees (alumnes, exalumnes, investigadors, grups de recerca de la UVic-UCC) per afavorir la creació de noves empreses en l'àmbit industrial, tecnològic, de serveis i social. Aquesta unitat, en col·laboració amb la OTRI ofereix els següents serveis per a la comunitat universitària: Sensibilització-formació inicial, informació, assessorament, allotjament, formació especialitzada, consolidació, i recerca i transferència de coneixement i comercialització de tecnologies.</p> <p><b>Objectius/resultats esperats:</b></p> <ul style="list-style-type: none"> <li>- Fomentar actituds i competències emprenedores en els alumnes i el PDI de la UVic-UCC, professionals sanitaris i estudiants de batxillerat, cicles formatius i ESO a través del programa de secundària pels instituts de Catalunya que ho sol·liciten.</li> <li>- Proporcionar instruments i eines específiques que facilitin el procés de creació d'empreses competitives i sostenibles que incorporin les TIC en la mesura del possible.</li> <li>- Promoure el creixement i la consolidació de les empreses de creació recent amb la finalitat d'evitar un tancament en els seus primers cinc anys de vida.</li> <li>- Potenciar la creació d'empreses competitives i sostenibles que incorporin factors d'innovació i tecnologia com una sortida professional dels estudiants universitaris.</li> <li>- Desenvolupar una plataforma que vinculi el coneixement procedent de les unitats de recerca de la UVic-UCC i dels centres sanitaris d'Osona amb la capacitat i voluntat d'innovació d'empreses i entitats del territori al servei del creixement econòmic i social i amb una clara vocació de transferència amb el territori i de creació d'empreses (programa U-Impulsa).</li> <li>- Implicar professionals i empresaris en la transmissió de la seva experiència emprenedora i com a col·laboradors en les activitats que es desenvolupin.</li> <li>- Oferir a les empreses de creació recent allotjament temporal i seguiment per al creixement i la consolidació.</li> <li>- Desenvolupar una línia d'investigació sobre reptes i obstacles en el foment de l'emprenedoria i la creació d'empreses.</li> </ul> <p><b>Breu descripció:</b> Desenvolupar un programa de sensibilització-formació i assessorament integral que permeti el desenvolupament de l'esperit emprenedor, la creació d'empreses –start-ups i la transferència del coneixement procedent de la UVic-UCC i del seu cercle d'influència afavorint la creació d'spin-off a través de la detecció de potencialitats tecnològiques i de l'estudi de nous models de negoci.</p>			
<b>Actuacions de la Operació</b>	<p><b>Actuació 1: Programa integral d'informació-formació-assessorament per al desenvolupament de l'esperit emprenedor i desenvolupament d'start-ups i spin-off (programa U-Impulsa)</b></p> <p>Aquesta actuació busca proporcionar instruments i eines específiques, a través d'un assessorament personalitzat, que facilitin el procés de creació d'empreses competitives i sostenibles que incorporin les TIC en la mesura del possible així com promoure el creixement i la consolidació de les empreses de creació recent amb la finalitat d'evitar un tancament en els seus primers cinc anys de vida.</p>			

<b>Denominació</b>	<b>8. Gestió de la innovació (Espai Crea) i l'emprenedoria al territori</b>			
<b>Entitat beneficiària</b>	<b>Creaccio</b>			
<b>Entitats participants</b>	<ul style="list-style-type: none"> <li>- Consell Empresarial d'Osona (CEDO)</li> <li>- Ausa Futur</li> </ul>			
<b>Durada</b>	<b>Data d'inici</b>	01/01/2016	<b>Data final</b>	31/12/2020
<b>Abast Territorial</b>	<b>Comarca d'Osona</b>			
<b>Descripció de la operació</b>	<p><b>Justificació:</b></p> <p>El 1er Informe de competitivitat, evidencia manca de capacitat innovadora del teixit productiu d'Osona, un baix nivell d'inversió en R+D, i poca sofisticació de la indústria. S'evidencia que, tant la indústria com els serveis de la comarca són "low cost". Els indicadors de l'atur evidencien també un increment de l'atur de llarga durada amb alt nivell de formació (11,98%), col·lectiu que necessita reinventar-se per acostar-se al món laboral. El 80% dels emprenedors del territori són projectes d'autoocupació, manquen projectes innovadors amb més projecció. Per tal de revertir aquesta situació i evolucionar cap a una comarca més innovadora, es vol estimular la innovació del teixit productiu, dels emprenedors i les persones aturades.</p> <p><b>Objectius/resultats esperats:</b></p> <p>Fomentar la cultura de la innovació i competitivitat a les empreses, emprenedors i aturats. Ecosistema accelerador de la innovació; Formar experts en gestió de la innovació dotats d'eines/metodologies per liderar processos d'innovació; Desenvolupar reptes d'innovació a les empreses via assessoraments individualitzats que esdevinguin casos d'èxit.</p> <p>L'objectiu del projecte EspaiCrea és potenciar la innovació en petites i mitjanes empreses, emprenedors i persones per millorar la competitivitat, el creixement econòmic del teixit empresarial, i incrementar el rati d'èxit dels nous emprenedors, per fomentar l'ocupació; mantenint llocs de treball i crear-ne de nous.</p> <p><b>Breu descripció:</b></p> <p>Es vol crear un centre de dinamització de la innovació, que es posicioni com un espai de referència d'alt valor afegit per a la comarca., EspaiCrea, que impacta simultàniament amb 3 col·lectius; empreses i emprenedors per crear models de negoci diferencials i més competitius i aturats amb alt nivell formatiu que necessiten reinventar-se i millorar les competències transversals més requerides pel teixit productiu (capacitat d'innovació, aportació de disseny, pensament crític).</p>			
<b>Actuacions de la Operació</b>	<p><b>Actuació 1: Creació EspaiCrea com un centre de generació de valor per a les empreses i nous projectes empresarials i aturats de la comarca.</b></p> <p><b>Accions / Tasques a desenvolupar:</b></p> <ol style="list-style-type: none"> <li>1. <b>Assessorament individualitzat per empreses.</b> El procés d'assessorament comença per un diagnòstic i definició de repte que es comença a treballar a través de dinàmiques d'innovació i creativitat des del prototipatge i dissenyant el pla d'actuació o execució.</li> <li>2. <b>Formació per empreses/experts en gestió de la innovació</b> sobre el procés innovació, tipus d'innovació, cultura de la innovació, perfils del comitè d'innovació, tècniques i dinàmiques de creativitat.</li> <li>3. <b>Assessorament individualitzat i formació en tècniques de creativitat a persones a l'atur</b> amb formació superior o cert grau d'especialització.</li> <li>4. Centre de recursos per a la innovació: llibreria, casos d'èxit, material per al desenvolupament de les dinàmiques, fitxes de tècniques....</li> <li>5. <b>Formació a través de dinàmiques creuades empreses - aturats.</b></li> <li>6. <b>Trendlab:</b> creuament de les tendències (globals i sectorials) amb les necessitats de les empreses que necessiten innovar.</li> <li>7. <b>Vision trips,</b> acompanyament a les empreses a conèixer experiències empresarials d'èxit que puguin ser inspiradores.</li> <li>8. <b>Elaborar casos d'èxit del territori:</b> elaborar fitxes per sensibilitzar a més empreses/persones.</li> </ol>			

## 7. Pla de treball i cronograma del PECT

PLA DE TREBALL I CRONOGRAMA PER OPERACIONS, ACTUACIONS I ACCIONS / TASQUES DEL PECT																										
Operació	Actuació	Acció / Tasca	Període d'execució previst																							
			2015				2016				2017				2018				2019				2020			
			1T	2T	3T	4T	1T	2T	3T	4T	1T	2T	3T	4T	1T	2T	3T	4T	1T	2T	3T	4T	1T	2T	3T	4T
1. Coordinació del PECT	A.1. Coordinació del PECT	Seguiment de les operacions i coordinació dels socis del PECT																								
		Comunicació i difusió de resultats assolits pel PECT																								
2. Gestió sostenible de dejeccions ramaderes	A.1 Coordinació i gestió de la taula	Creació de grups de treball																								
		Reunions amb agents implicats i creació fitxa tecnològica																								
		Visites a centres tecnològics, conferències i reunions tècniques																								
		Impuls de projectes relacionats amb la taula																								
		Seguiment dels indicadors																								
		Actes de difusió i seguiment de progrés de la Taula																								
		Assessorament Tecnològic (avaluació de noves tecnologies)																								
	A.2 Tecnologies i gestió ambiental	Promoció projectes R+D+i i suport a creació de noves empreses																								
		Visites a plantes i empreses proveïdores de tecnologies																								
		Avaluació de les millors tecnologies disponibles i aplicació final																								
		Suport a ramaders en monitoratge de dejeccions																								
		Avaluació d'actuacions promogudes per la Taula																								
		Suport a la internacionalització tecnològica i de mercat																								
3. Living Lab Alimentari: Crealimnt	A.1 Creació d'un LivingLab alimentari – Espai experimental	Disseny i proves pilot: metodologia i serveis																								
		Disseny de l'observatori tendències i execució																								
		Disseny, creació i revisió del Panell de consumidors i experts																								
		Llançament del servei																								
		Captació de les empreses i detecció necessitats																								
		Elaboració proposta a les empreses																								
		Execució del servei																								
	A.2 Ecosistema i empenedoria rural	Informe de resultats empreses																								
		Seguiment i avaluació d'indicadors																								
		Disseny: metodologia i serveis																								
		Estudi i benchmark: sector rural																								
		Creació d'equip de treball i recerca de lideratges																								
		Recerca d'espais infrautilitzats i disseny de projectes																								
		Llançament del projecte																								
4. Dinamització agroecològica	A.1 Valorització del coneixement tradicional agroecològic per a la innovació, l'ocupació i la transformació social.	Captació i acompanyament d'emprenedors																								
		Seguiment i avaluació d'indicadors																								
		Inventari del patrimoni agrari																								
		Elaboració xarxa de patrimoni rural i coneixement agroecològic																								
		Creació plataforma transferència de coneix. i competències																								
		Elaboració plans de valorització turística del patrimoni agroeco.																								
		Participació en iniciatives internacionals																								
	A.2 Foment del consum i la producció agroecològiques	Foment participació ciutadana amb una aplicació de mòbil																								
		Actualització i dinamització de la web de l'Ecomuseo del Blat																								
		Valorització de varietats antigues de blat																								
		Conservació i difusió de santuaris agroecològics																								
		Identificació de les finques agroecològiques o amb potencial																								
		Avaluació potencial i necessitats productives agroecològiques																								
		Estudi viabilitat econòmica finques agroecològiques																								
A.3 Identificació i desenvolupament del potencial agroecològic de la comarca d'Osona.	Comptabilitat del temps per determinar costos ocults existents																									
	Anàlisi metabòlic de les finques agroecològiques																									
	Fonamentació per a la creació d'una incubadora agroecològica																									
5. Equipaments de recerca i innovació en l'àmbit de la salut	A.1 Nou laboratori en biomedicina	Comptabilitat del temps per determinar costos ocults existents																								
		Anàlisi metabòlic de les finques agroecològiques																								
		Fonamentació per a la creació d'una incubadora agroecològica																								
		Disseny i planificació d'espais i de les instal·lacions necessàries																								
		Revisió acurada de la relació final dels equips a adquirir																								
		Compra i instal·lació d'equips, i d'adequació de les instal·lacions																								
		Elaboració protocols de funcionament i normativa de treball																								
	A.2 Ampliació i consolidació del Centre de Simulació en Entorns Clínics	Posada en marxa activitat investigadora a noves instal·lacions																								
		Desenvolupament de l'activitat investigadora col·laborativa																								
		Disseny i planificació ampliació de l'espai i de les instal·lacions																								
		Revisió i relació final dels equipaments a adquirir																								
		Procés de compra i instal·lació d'equipaments																								
		Elaboració dels protocols de funcionament																								
		Treballs de recerca i d'innovació																								

PLA DE TREBALL I CRONOGRAMA PER OPERACIONS, ACTUACIONS I ACCIONS / TASQUES DEL PECT

Operació	Actuació	Acció / Tasca	Període d'execució previst																								
			2015				2016				2017				2018				2019				2020				
			1 <sup>er</sup> T	2 <sup>on</sup> T	3 <sup>er</sup> T	4 <sup>on</sup> T	1 <sup>er</sup> T	2 <sup>on</sup> T	3 <sup>er</sup> T	4 <sup>on</sup> T	1 <sup>er</sup> T	2 <sup>on</sup> T	3 <sup>er</sup> T	4 <sup>on</sup> T	1 <sup>er</sup> T	2 <sup>on</sup> T	3 <sup>er</sup> T	4 <sup>on</sup> T	1 <sup>er</sup> T	2 <sup>on</sup> T	3 <sup>er</sup> T	4 <sup>on</sup> T	1 <sup>er</sup> T	2 <sup>on</sup> T	3 <sup>er</sup> T	4 <sup>on</sup> T	
6. Gestió de la innovació al sistema d'assistència sanitària	A.1 CHV com a centre d'innovació	Definició de l'àmbit d'innovació																									
		Creació d'estructures facilitadores per potenciar la innovació																									
		Anàlisi de l'entorn																									
		Integració de l'experiència del pacient																									
		Disseny política de RRHH per estimular la innovació																									
		Pla de comunicació externa																									
		Avaluació dels resultats de la innovació																									
7. Gestió de la innovació i l'emprenedoria en entitats del coneixement	A.1 Programa integral d'informació-formació-assessorament per al desenvolupament de l'esperit emprenedor (U-Impulsa)	Sessions de sensibilització centres educatius i instituts d'Osona																									
		Informació i assessorament																									
		Servei d'allotjament al coworking de Creacció																									
		Formació especialitzada																									
		Seguiment de projectes assessorats																									
8. Gestió de la innovació (Espai Crea) i l'emprenedoria al territori	A.1 Creació EspaiCrea com a un centre de generació de valor per a les empreses i nous projecte empresarials de la comarca.	Tasques de recerca i transferència en emprenedoria.																									
		Disseny de l'Espai Crea: metodologia i serveis																									
		Recerca experts especialitzats																									
		Adequació de l'espai físic																									
		Formació dels tècnics implicats en el servei																									
		Llançament del servei i captació																									
		Assessorament a les empreses i dinàmiques sectorials																									
Publicació casos d'èxit																											
Seguiment i avaluació d'indicadors																											

## 8. Pressupost del PECT

### a. Pressupost equilibrat per projectes, operacions, soci i conceptes de despesa

PROJECTES	OPERACIONS	Nº	ENTITAT SÒCIA / BENEFICIÀRIA	DESPESES ELEGIBLES (Import sense IVA i %)										FINANÇAMENT PREVIST (Import i %)							
				1. Personal		2. Col·laboracions externes		3. Inversió en equipament i instrumental		4. Inversió en infraestructures		6. Despeses indirectes		TOTAL DESPESES ELEGIBLES		Recursos propis Entitat Sòcia		Subvenció Generalitat / FEDER			
				Import	%	Import	%	Import	%	Import	%	Import	%	Import	%	Import	%	Import	%		
		1	Consell Comarcal Osona	123.333,32	87,0%		0,0%		0,0%		0,0%		0,0%	18.500,00	13,0%	141.833,32	100,0%	70.916,66	50,0%	70.916,66	50,0%
		2	UVic-UCC	243.372,99	63,0%	2.474,00	0,6%	104.250,00	27,0%		0,0%	36.505,95	9,4%	386.602,94	100,0%	193.301,47	50,0%	193.301,47	50,0%		
		3	Creació	159.100,02	77,7%	21.998,70	10,7%		0,0%		0,0%	23.865,00	11,6%	204.963,72	100,0%	102.481,86	50,0%	102.481,86	50,0%		
		4	UVic-UCC	179.821,04	87,0%		0,0%		0,0%		0,0%	26.973,16	13,0%	206.794,20	100,0%	103.397,10	50,0%	103.397,10	50,0%		
		5	UVic-UCC	22.880,70	7,8%		0,0%	268.470,00	91,0%		0,0%	3.432,10	1,2%	294.782,80	100,0%	147.391,40	50,0%	147.391,40	50,0%		
		6	Consorci Hospitalari de Vic	50.437,48	13,5%	224.500,00	60,2%	90.510,00	24,3%		0,0%	7.565,62	2,0%	373.013,10	100,0%	186.506,55	50,0%	186.506,55	50,0%		
		7	UVic-UCC	175.532,87	84,9%	5.000,00	2,4%		0,0%		0,0%	26.329,93	12,7%	206.862,80	100,0%	103.431,40	50,0%	103.431,40	50,0%		
		8	Creació	65.813,72	29,1%	145.924,22	64,5%	4.425,78	2,0%		0,0%	9.872,06	4,4%	226.035,78	100,0%	113.017,89	50,0%	113.017,89	50,0%		
				1.020.292,14	50,0%	399.896,92	19,6%	467.655,78	22,9%	0,00	0,0%	153.043,82	7,5%	2.040.888,66	100,0%	1.020.444,33	50,0%	1.020.444,33	50,0%		

## b. Relació de persones dedicades al PECT

### RELACIÓ DEL PERSONAL, CATEGORIA I % DE DEDICACIÓ AL PECT

ENTITAT	NOM (Si disponible)	FUNCIÓ / ACTIVITAT A DESENVOLUPAR	PERFIL / CATEGORIA			RELACIÓ CONTRACTUAL			% de dedicació al PECT				
			Tècnic	Directiu	Altres	Contracte previ	Contracte nou	Contracte nou indefinit	2016	2017	2018	2019	2020
Consell Comarcal	Pendent de contractar	Coordinador del PECT	1				1		0,0%	0,0%	65,0%	65,0%	65,0%
Uvic-UCC	Marta Rivera	Coordinació de projecte			1	1			0,0%	8,0%	8,0%	8,0%	8,0%
	Lídia Raventós (Nota 1)	Identificació potencial agroecològic de la comarca			1	1			0,0%	8,0%	8,0%	8,0%	8,0%
	Santi Ponce	Dinamització local agroecològica (Ecomuseu Blat)			1	1			0,0%	9,0%	9,0%	9,0%	9,0%
	Cinto Torrents	Dinamització local agroecològica (Ecomuseu Blat)			1	1			0,0%	9,0%	9,0%	9,0%	9,0%
	Joan Antoni Castejon	Anàlisi viabilitat finques agroecològiques			1	1			0,0%	0,0%	0,0%	7,9%	7,9%
	Feliu López	Tasques tècniques relacionades amb actuacions			1		1		0,0%	0,0%	36,0%	100,0%	100,0%
	Arnau Barolet	Director del Projecte de Gestió Integral d'Espais i Recursos		1		1			0,0%	0,0%	8,0%	12,0%	12,0%
	Elisenda Tarrats	Sensibilització, formació, assessorament, avaluació i transferència.			1	1			0,0%	44,0%	44,0%	44,0%	44,0%
	Tècnic Unitat Valorització	Suport tècnic per a la transferència de coneixement al territori	1				1	1	0,0%	0,0%	0,0%	50,0%	50,0%
	Elisabet Dachs	Detecció potencialitats tecnològiques i coneixement de la UVic-UCC		1		1			0,0%	10,0%	20,0%	20,0%	22,0%
	Jordi Serratosa (Nota 2)	Coordinació de la Taula de Purins			1		1		0,0%	5,0%	100,0%	100,0%	100,0%
	Assistent en formació	Desenvolupament d'innovacions i avaluacions d'impacte			1		1		0,0%	0,0%	25,0%	100,0%	100,0%
	Tècnic de laboratori	Posta a punt de tècniques d'anàlisi i seguiment d'indicadors ambientals	1				1		0,0%	0,0%	0,0%	100,0%	100,0%
Creacció	Anna Maresma Cervera	Directora de projectes		1			1		5,0%	5,0%	5,0%	5,0%	5,0%
	Pendent de contractar	Tècnic del sector agroalimentari	1				1		0,0%	50,0%	50,0%	50,0%	50,0%
	Pendent de contractar	Tècnic del sector agroalimentari	1				1		0,0%	50,0%	50,0%	50,0%	50,0%
	Imma Martínez Maireles (Nota 3)	Tècnica d'emprenedoria	1				1		0,0%	0,0%	0,0%	100,0%	77,0%
CHV	Alicia Moral	Tècnic d'innovació	1			1		18,0%	21,0%	25,0%	30,0%	35,0%	
<b>TOTAL</b>			<b>7</b>	<b>3</b>	<b>9</b>	<b>9</b>	<b>10</b>	<b>1</b>					

Nota 1 Persona a substituir per perfil equivalent

Nota 2 Josep Casassas

Nota 3 Persona a substituir per perfil equivalent

## 9. Justificació de l'impacte, dimensió transformadora i sostenibilitat del PECT

### a. Impacte i dimensió transformadora del PECT en termes d'innovació i coneixement, creixement econòmic, sostenibilitat ambiental i internacionalització

El PECT Osona Transformació social pretén **impactar** en una àmplia base de **ciutadans, empreses, emprenedors i usuaris de les xarxes sociosanitàries de la comarca**. No només significarà un exercici de reforçament crític del lideratge col·laboratiu local, i del reforçament de l'ecosistema innovador local. El PECT **reforçarà de forma decisiva la cadena de valor agroalimentària**, des dels aspectes mediambientals fins a l'experiència de consumidor. També **la cadena de valor de serveis sociosanitaris**, des de la recerca a la innovació en la prestació de serveis. Contribuirà de forma crítica a la **capacitació digital del territori**, a la **seva sostenibilitat**, al **creixement del talent endogen** i a la **competitivitat empresarials**. A continuació es descriu



quin impacte es preveu que tindran en el territori cadascuna de les operacions del PECT en termes d'innovació i coneixement, creixement econòmic, sostenibilitat ambiental i internacionalització.

- **L'Operació 2** (Gestió Sostenible de Dejeccions Ramaderes) té com a objectiu solucionar un dels principals projectes mediambientals de la comarca, i de Catalunya. Osona està identificada com a zona vulnerable a la contaminació per nitrats en les aigües, afectant la qualitat de l'aire per l'excés de dejeccions als cultius, ocasionant molèsties, rebuig i potencials problemes sanitaris. Aquest problema **afecta directament la viabilitat econòmica del sector agroalimentari**, que es pot veure compromès a mig termini. L'operació pretén **reduir l'impacte mediambiental dels purins per augmentar la qualitat de l'aigua i de l'aire en 5 anys, en un 20%**. Aquest objectiu es vol assolir mitjançant desenvolupament tecnològic consorciat amb la UVic-UCC, amb 2 noves patents, 10 convenis de transferència, 4 propostes de projectes internacionals anuals d'R+D+I, i entre 1 i 2 projectes competitiu anuals, amb la **finalitat de reduir un 20% les fonts contaminades per nitrats a la comarca**. Les actuacions plantejades significaran una mobilització d'inversió privada de 2 M€ el 2023. Per aquest any, s'espera que 30 explotacions hagin implementat tecnologies de tractament de dejeccions, i haver avaluat els projectes de 5 plantes pilot de demostració industrial.
- **L'Operació 3** (Living Lab Alimentari: Crealiment) té com a objectius millorar el nivell d'innovació del **sector agroalimentari**, impulsar l'**emprenedoria rural**, millorar la **competitivitat empresarial** en tota la cadena de valor del sector i fer més atractiu el territori per crear **ecosistemes de col·laboració i creixement**. D'un univers de 88 empreses pre-seleccionades, es pretén impactar en el 80% de la mostra i provocar la seva transformació en tres àmbits:
  - **Innovació i coneixement**: incorporació de la innovació a l'ADN del teixit agroalimentari de la comarca que ajudi a desenvolupar i prototipar nous productes i serveis i aplicació de les TIC en tots els processos de la cadena de valor (Objectiu 2020: impactar en 53 empreses i formar 457 professionals).
  - **Creixement econòmic**: contribució a la generació directa, indirecta o induïda de nous llocs de treball (Objectiu 2020: 65 llocs de treball) i de noves activitats emergents de valor afegit pel territori (Objectiu 2020: 35 noves empreses).
  - **Internacionalització**: generació de noves oportunitats de negoci en l'àmbit internacional arran de la participació en el projecte (Objectiu 2020: 8 noves oportunitats).
- **L'Operació 4** (Dinamització Agroecològica) pretén **desplegar una xarxa d'innovació i coneixement agroecològics a Osona**. S'afavorirà així la dinamització local agroecològica dins la comarca amb la finalitat de promoure l'**emprenedoria i l'ocupació rural, i pràctiques agrícoles sostenibles**. A tal efecte, s'elaboraran 21 tallers participatius de dinamització, es desplegaran 5 itineraris turístics, es potenciarà la creació d'una incubadora agroecològica i es desenvoluparan noves estratègies de comercialització, amb un **creixement estimat del 0,5% anual d'ocupació de places de turisme derivades de l'activitat agroecològica**.
- **L'Operació 5** (Equipaments de Recerca i Innovació en l'àmbit de Salut) té per objectiu **dotar el territori d'equipaments científics innovadors en salut**, posant en valor l'expertesa en gestió sanitària i aprofitant sinèrgies del teixit sociosanitari. Amb ella, es **disposarà d'un centre de referència en recerca avançada en l'àmbit biomèdic, completant així la cadena de valor del sector**. En base a aquestes instal·lacions, es pretén participar en un mínim d'un

projecte nacional i un d'internacional, realitzar dos convenis anuals de transferència de coneixement a empreses i contribuir a la formació permanent dels professionals de la salut, amb dos cursos anuals .

- **L'Operació 6** (Gestió de la innovació al sistema d'assistència sanitària) té per objectiu **convertir el Consorci Hospitalari de Vic en un centre d'innovació en salut**. L'aplicació d'un model de gestió de la innovació als serveis assistencials del CHV ha de permetre **millorar la productivitat del centre**, la **capacitació professional** del seu personal mèdic i assistencial, la **qualitat dels seus serveis**, l'eficiència dels seus **processos de presa de decisió** i, en última instància, **la salut i la qualitat de vida de la població**. En definitiva, el model de treball a desenvolupar pel CHV per fomentar la innovació en l'àmbit sanitari contribuirà a crear una **marca territorial "Salut Vic"**, que permetrà a Osona millorar la seva **posició competitiva** en l'àmbit de la salut, incrementar el seu **atractiu** com a espai de captació d'**inversions** en recursos i serveis de salut i de captació i retenció de **talent**, establir complicitats entre les entitats sanitàries i el **sector productiu**, alinear els agents implicats en el circuit de salut de la comarca i crear un **dispositiu aglutinador** per a la recerca, el desenvolupament, la innovació i la docència en l'àmbit de la Salut.
- **L'Operació 7** (Gestió de la Innovació i l'Emprenedoria en Entitats del Coneixement) té com a objectiu **informar, formar i assessorar per tal de generar noves empreses de base tecnològica i alt potencial de creixement** a partir d'entitats de recerca. A través d'aquesta operació s'espera **sensibilitzar** més de 1.600 joves anualment, **assessorar** uns 275 projectes empresarials universitaris, desenvolupar uns 48 **plans de negoci**, i formar uns 138 **nous emprenedors** (34 d'ells científics i professors universitaris seleccionats segons el seu potencial per crear empreses amb tecnologia diferencial).
- **L'Operació 8** (Gestió de la Innovació Espai Crea i l'emprenedoria al territori) té com a objectiu **potenciar la innovació en PIMES i emprenedors**. Es vol impactar en unes 160 empreses i uns 200 professionals l'any 2020 i provocar la seva transformació en tres àmbits:
  - **Innovació i coneixement**: generació de nous productes i serveis (Objectiu 2020: 50 nous productes) que permetin a les empreses fer un salt qualitatiu en els productes i serveis que ofereixen i aplicació de les TIC (Objectiu 2020: aplicació TIC a 20 productes/serveis) per a la millora de la competitivitat i l'eficiència dels processos productius.
  - **Creixement econòmic**: contribució a l'increment dels ingressos de les empreses participants (Objectiu 2020: 24 empreses) i contribució a la generació de noves activitats emergents de valor afegit pel territori (Objectiu 2020: 60 projectes).
  - **Internacionalització**: generació de noves oportunitats de negoci en l'àmbit internacional arran de la participació en el projecte que els permetin trobar noves propostes de valor sobre els serveis i productes que ofereixen (Objectiu 2020: 24 noves oportunitats en l'àmbit internacional).

#### **b. Generació de nous llocs de treball d'alta qualificació**

Pel que fa a la generació de nova ocupació directa derivada del desenvolupament del PECT, es crearan **10 nous llocs de treball qualificat, 1 d'ells amb contracte indefinit**.

### c. Aplicació de mètodes innovadors o adaptació d'experiències d'altres zones

El PECT Osona Transformació Social s'ha inspirat en metodologies d'investigació – acció àmpliament desenvolupades en l'ecosistema basc d'innovació, especialment a través d'Orkestra (Institut Basc de Competitivitat), unitat de recerca i prescripció de polítiques públiques d'innovació i competitivitat creada per Deusto Business School i pel Govern Basc. Orkestra utilitza metodologies d'investigació – acció (recerca sobre la realitat socioeconòmica del territori, disseny de les polítiques en base a les diagnosis realitzades, i mesura científica d'aquestes polítiques per tal de millorar-les i corregir-les) i la nova aproximació de desenvolupament local que integra la innovació tecnològica amb la innovació social. Els membres de l'ecosistema innovador d'Osona han mantingut en els darrers anys una estreta relació amb els membres de l'ecosistema innovador del País Basc, que s'han concretat en diferents visites de benchmark a Orkestra i diferents agències de desenvolupament local (Debegesa, Goieiki i Garapen) per dissenyar el model organitzatiu, de lideratge col.laboratiu i de desplegament de projectes de Creacció. Actualment, estan en previsió tesis doctorals co-dirigides entre Deusto-Orkestra i la Universitat de Vic, precisament, sobre l'impacte i organització dels projectes RIS3 a Catalunya. El model cooperatiu i formatiu de Mondragón ha estat un altre element crític de benchmark, inspirant els programes de formació i assessorament en empenedoria de la Universitat de Vic – UCC i els models didàctics de la mateixa (metodologia “Live Creativity” basats en el Team Academy posat en pràctica a Mondragon). En quan a la dimensió sociosanitària, el model de benchmark de gestió de la innovació ha estat el de l'Hospital Clínic de Barcelona.

El PECT Osona Transformació Social estén el model de lideratge cooperatiu de Creacció al conjunt d'agents socis. Aquest lideratge té la singularitat d'integrar en una única institució les polítiques de recerca d'una universitat (la UVic-UCC) amb les polítiques de desenvolupament econòmic que els agents locals despleguen en el territori i amb les necessitats empresarials i les necessitats sociosanitàries dels ciutadans. Aquesta aproximació col.laborativa, amb models de treball evolutius de recerca en polítiques de competitivitat, disseny consorciat de les actuacions, aplicació de les mateixes i avaluació amb criteris científics per part de la universitat, és un fet inusual, posat en marxa de forma única a Deusto-Orkestra, i a Creacció.

### d. Sostenibilitat i continuïtat futura del PECT

Un cop finalitzat el PECT, i de comú acord entre les entitats sòcies que hagin participat en el seu desenvolupament, es crearà una estructura de gestió i coordinació *ad-hoc* que vetllarà per mantenir la dinàmica de funcionament i garantirà l'explotació i difusió dels resultats assolits. Totes les operacions del PECT preveuen escalar els seus resultats i bones pràctiques arreu del territori, de manera que aquesta estructura vetllarà igualment per la incorporació a les dinàmiques impulsades pel PECT de totes les entitats que s'hi vulguin incorporar i aportin valor afegit. Es treballa amb la idea que, un cop finalitzat el període d'execució del PECT i per al qual es demana finançament, s'hagin creat les dinàmiques i els mecanismes de coordinació necessaris per la sostenibilitat futura del projecte.

## 10. Quadre d'indicadors

### a. Indicadors alineats amb el PO FEDER Catalunya 2014-2020 i la RIS3CAT

*Nota: aquests indicadors s'han introduït a la plataforma SIFECAT per cada operació*

## b. Indicadors complementaris per tipologia d'impacte del PECT i valors esperats

### (\*) Operacions del PECT

- 1 Coordinació del PECT
- 2 Gestió sostenible de dejeccions ramaderes
- 3 Living Lab Alimentari: Crealimnt
- 4 Dinamització agroecològica
- 5 Equipaments de recerca i innovació en l'àmbit de la salut
- 6 Gestió de la innovació al sistema d'assistència sanitària
- 7 Gestió de la innovació i l'emprenedoria en entitats del coneixement
- 8 Gestió de la innovació (espai Crea) i l'emprenedoria al territori

### INDICADORS D'IMPACTE "PROPIS" DEL PECT

(COMPLEMENTARIS ALS INDICADORS "OBLIGATORIS" INTRODUÏTS A LA PLATAFORMA SIFECAT)

Nº D'OPERACIÓ RELACIONADA (*)	TIPUS D'IMPACTES I INDICADORS DE MESURA PROPOSATS	Objectiu 2020
<b>Impacte en la INNOVACIÓ i el CONEIXEMENT d'Osona (I)</b>		
2	Nº de serveis científicotècnics realitzats	82
	Nº de noves patents generades	2
	Nº de noves empreses tecnològiques i/o de gestió avançada de purins creades al territori	2
	Nº de convenis formalitzats entre entitats de R+D+i i empreses/entitats del territori	41
3	Nº de productes/serveis nous o redefinits sorgits de Crealimnt	30
	Nº d'empreses participants a Crealimnt	40
	Nº d'empreses que incorporen les TIC en algun procés de la cadena de valor	15
4	Nº de tallers participatius amb entitats del territori	21
	Nº d'activitats i nous productes desenvolupats	9
5	Nº de projectes nacionals de R+D+i amb participació d'empreses i institucions territorials	1
	Nº de projectes internacionals H2020 amb participació d'una institució sanitària territorial	1
	Nº d'acords col.laboració entre Uvic-UCC i empreses i institucions sanitàries del territori	2
	Nº de cursos d'actualització sanitària impartits	2
6	Nº de productes, serveis o processos nous (inclou guies de pràctica clínica)	10
	Nº d'idees gestionades en l'àmbit de la operació	100
	Nº de productes, serveis o processos relacionats amb Salut on s'hagin aplicat les TIC	30
	Nº de contractes i convenis amb empreses del territori per activitats de R+D+i	6
<b>Impacte en la INNOVACIÓ i el CONEIXEMENT d'Osona (II)</b>		
7	Nº de participants en tallers d'emprenedoria	1.601
	Nº de plans de negoci desenvolupats per investigadors de Grups de Recerca	3
	Nº d'assessoraments realitzats per la Unitat d'Emprenedoria i/o OTRI	275
	Nº de plans de negoci iniciats	48
	Nº de canvas realitzats	48
	Nº de persones que han realitzat una formació especialitzada	138
	Nº d'investigadors que han realitzat una formació especialitzada	34
	Nº d'alumnes que han cursat TFG Innova	8
	Nº d'alumnes participants al Start Up Programme	48
	Nº d'assessoraments de consolidació realitzats	28
	Nº de participants amb accés gratuït al coworking	7
	Nº d'empreses amb les que s'ha col.laborat en l'àmbit de la operació	10
8	Nº de nous productes i serveis desenvolupats	25
	Nº de productes, serveis i processos on s'apliquin TIC	10

## INDICADORS D'IMPACTE "PROPI" DEL PECT

(COMPLEMENTARIS ALS INDICADORS "OBLIGATORIS" INTRODUÏTS A LA PLATAFORMA SIFECAT)

Nº D'OPERACIÓ RELACIONADA (*)	TIPUS D'IMPACTES I INDICADORS DE MESURA PROPOSATS	Objectiu 2020
<b>Impacte en el CREIXEMENT ECONÒMIC d'Osona</b>		
PECT	Nº de nous llocs de treball qualificat directes totals creats en l'àmbit del PECT	10
	Nº de nous llocs de treball qualificat directes amb contracte indefinit creats en l'àmbit del PECT	1
2	Nº de projectes competitius i amb finançament públic implementats al territori	7
3	% d'increment de la facturació agregada d'empreses usuàries de Crealimint	15%
	Nº d'empreses de nova creació d'àmbit rural	20
4	Nº d'activitats i nous productes agrocològics generats	5
	% d'increment del % d'ocupació turística al territori	0,50%
	Nº de realitzacions de nous models de negoci orientats a valoritzar la R+D+I realitzada al territori	2
5	Nº de contractes pre i postdocs vinculats a projectes col·laboratius amb institucions del territori	3
	Nº de projectes competitius obtinguts en col·laboració Universitat-institucions del territori	2
8	Nº d'assessoraments que contribueixen a generar noves activitats de VA en l'àmbit de la operació	30
<b>Impacte en la SOSTENIBILITAT AMBIENTAL d'Osona</b>		
2	% de reducció de fonts d'aigua contaminades	20%
4	Nº d'activitats de R+D+i relacionades amb l'economia circular desenvolupades en l'àmbit de la operació	12
	Nº d'activitats d'impacte ambiental realitzades en l'àmbit de la operació	2
5	% d'equips científics amb acreditació d'eficiència energètica	25%
<b>Impacte en la INTERNACIONALITZACIÓ d'Osona</b>		
2	Nº plataformes i xarxes de treball en les que participen entitats del territori en l'àmbit de la operació	5
	Nº de propostes de projectes internacionals de R+D+i en els que hi participen entitats del territori	21
4	Nº de projectes d'abast internacional participats com a socis o col·laboradors en l'àmbit de la operació	3
	Nº de plataformes o iniciatives internacionals en les que es col·labora en l'àmbit de la operació	3
5	Nº projectes internacionals amb participació Uvic-UCC i entitats territorials en l'àmbit de la operació	2
	Nº d'associacions o xarxes d'investigació internacionals participades en l'àmbit de la operació	2
6	Nº de participants en activitats internacionals i/o visitants estrangers a institucions de salut d'Osona	100

## 11. Model de governança i de gestió del PECT

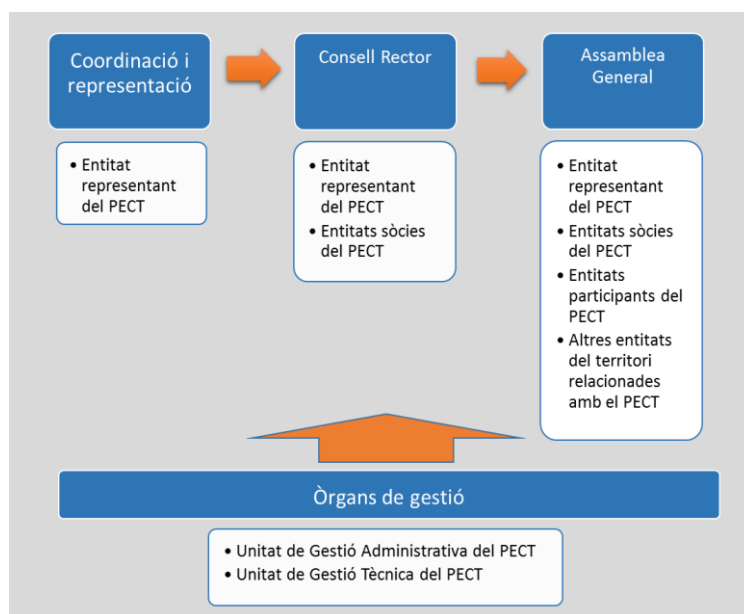
### a. Model de governança del PECT

La coordinació, gestió i execució del PECT requereix d'una governança multinivell, que garanteixi:

- La interlocució amb el departament de Governació de la Generalitat de Catalunya
- El lideratge, coordinació, gestió i seguiment global de les operacions del PECT.
- L'execució de les operacions i actuacions del PECT d'acord amb el pla de treball, pressupost i calendari previstos.
- La participació activa de la quàdruple hèlix del territori en l'àmbit del PECT

Així, s'estableixen els següents òrgans i funcions que configuren el **Model de Governança** del PECT:

1. **Coordinació i representació davant la Generalitat de Catalunya:** funció a desenvolupar per part de l'entitat representant del PECT.
2. **Consell Rector:** òrgan de coordinació i seguiment de les operacions format per l'entitat representant i les entitats sòcies del PECT
3. **Assemblea General:** òrgan de caràcter informatiu i deliberatiu format per tots els membres del PECT, ja siguin entitats sòcies, entitats participants o altres entitats del territori relacionades amb el PECT.
4. **Òrgans de gestió:**
  - a. Gestió tècnica
  - b. Gestió Administrativa



A continuació es defineixen les funcions i la periodicitat de les reunions de cadascun dels òrgans:

#### 1. Coordinació i representació davant la Generalitat de Catalunya.

- **Entitat:** Consell Comarcal d'Osona
- **Representants:** 1 representant institucional i 1 coordinador general del PECT nomenats pel Consell Comarcal d'Osona
- **Funcions:** Coordinació general del PECT i representació i interlocució davant de la Generalitat de Catalunya, justificació administrativa i econòmica global de les operacions del PECT.

#### 2. Consell Rector

- **Entitats membres:** Consell Comarcal d'Osona i entitats sòcies del PECT
- **Representants:** 1 representant institucional nomenat per cadascuna de les entitats membres i el coordinador general del PECT

- **Funcions:** Seguiment executiu del PECT, validació de l'evolució de les operacions a partir dels informes elaborats per les Unitats de Gestió i l'acompliment del quadre de comandament
- **Periodicitat:** Reunions semestrals.

### 3. Assemblea General

- **Entitats membres:** Consell Comarcal d'Osona, entitats sòcies del PECT, entitats participants del PECT i altres entitats del territori relacionades amb el PECT
- **Representants:** 1 representant institucional nomenat per cadascuna de les entitats membres i el coordinador general del PECT
- **Funcions:** Seguiment i informació general del PECT
- **Periodicitat:** Reunions anuals

### 4. Òrgans de Gestió

#### a. Unitat de gestió Administrativa

- **Entitats membres:** Consell Comarcal d'Osona i entitats sòcies
- **Representants:** El coordinador general del PECT i 1 Tècnic Administratiu nomenat per cadascuna de les entitats sòcies
- **Funcions:** Interlocució amb les entitats sòcies i participants del PECT en la vessant administrativa i preparació de la documentació administrativa de justificació del PECT a presentar a la Generalitat de Catalunya. Preparació de la part administrativa de l'informe d'evolució del PECT a validar per part del Consell Rector.
- **Periodicitat:** Treball permanent en el PECT i sessions de treball trimestrals

#### b. Unitat de gestió Tècnica

- **Entitats membres:** Consell Comarcal d'Osona i entitats sòcies
- **Representants:** El coordinador general del PECT i 1 Tècnic de Gestió nomenat per cadascuna de les entitats sòcies
- **Funcions:** Interlocució amb les entitats sòcies i participants del PECT en la vessant tècnica de les operacions i preparació de la documentació tècnica de justificació del PECT a la Generalitat de Catalunya (si s'escau). Preparació de la part tècnica de l'informe d'evolució del PECT a validar per part del Consell Rector (indicadors de seguiment, etc.).
- **Periodicitat:** Treball permanent i sessions de treball trimestrals

### b. Mecanismes de coordinació, gestió, seguiment i avaluació del PECT

#### Principis de coordinació del projecte:

- La coordinació general del PECT assegurarà la preparació i execució de les diverses operacions, actuacions i tasques a desenvolupar al llarg del projecte
- S'establirà un sistema de presa de decisions compartides entre els participants del PECT
- Es delimitaran i s'assignaran les tasques a desenvolupar per part de cadascun dels participants del PECT d'acord amb el Pla de Treball i el calendari previst
- S'establirà un sistema d'intercanvi d'informació i lliurament de resultats periòdic per garantir el compromís constant de tots els participants i l'avenç del projecte en temps i forma
- Es garantirà la qualitat de cada etapa del procés atenint-se als criteris inherents amb els objectius establerts del projecte
- Es seguiran els principis de gestió pública obligatoris

### Responsables de coordinació i gestió del PECT:

- **Coordinador general del PECT:**

Es nomenarà un coordinador general del PECT que tindrà les següents responsabilitats i funcions:

- Convocar les reunions de coordinació del PECT i preparar l'ordre del dia
- Dirigir i controlar la comunicació entre els participants del PECT
- Establir el sistema de coordinació i control del PECT que inclou el sistema d'informació, les normes d'avaluació i les regles de decisió.
- Formalitzar el seguiment del PECT mitjançant informes sobre resultats, costos, problemes i decisions.
- Informar sobre l'avanç del PECT mitjançant l'emissió d'informes, presentacions, etc.

- **Responsable d'operació:**

Es nomenarà un responsable per cada operació a desenvolupar en l'àmbit del PECT que tindrà les següents responsabilitats i funcions:

- Establir el sistema de coordinació i control de la operació que inclou el sistema d'informació, les normes d'avaluació i les regles de decisió.
- Formalitzar el seguiment de la operació mitjançant informes sobre resultats, costos, problemes i decisions.
- Informar sobre l'avanç de la operació mitjançant l'emissió d'informes, presentacions, etc.

### Sistema de seguiment i control del projecte:

- Es mantindran reunions periòdiques de seguiment, presa de decisions i coordinació del projecte
- En les reunions de seguiment, el coordinador general del PECT presentarà l'estat general del PECT i els representants de cada entitat sòcia (o els responsables d'operacions, si s'escau) presentaran l'estat de cadascuna de les operacions de les que son responsables
- S'establirà un sistema de seguiment del projecte en base al Pla de Treball i calendari previst, que permetrà determinar el grau d'avenç de les accions i les tasques previstes
- S'establirà un sistema d'indicadors de seguiment (quadre de comandament)
- Es seguirà el procediment administratiu i el control d'intervenció obligatoris vinculats a la gestió pública

### **c. Model de gestió un cop finalitzat el PECT**

Un cop finalitzat el PECT, i de comú acord entre les entitats sòcies que hagin participat en el desenvolupament del PECT, es crearà una estructura ad-hoc de gestió que vetllarà per mantenir la dinàmica de funcionament i garantirà l'explotació i difusió dels resultats assolits a través del desenvolupament del PECT.



## 12. Pla de Comunicació i difusió del PECT

El Pla de Comunicació del PECT s'estructura a través dels següents elements:

- **Objectiu:** Definició del que es vol aconseguir amb les activitats de comunicació previstes, que han de poder ser quantificades, mesurables, assolibles i realistes.
- **Destinataris:** Identificació del públic objectiu (destinataris o grups de destinataris) a qui va dirigida la comunicació i en el que se centraran els esforços comunicatius.
- **Missatge:** Definició dels missatges i continguts que es volen comunicar.
- **Estratègia:** Elecció de la manera com desenvolupar cadascuna de les àrees de comunicació amb la finalitat d'aconseguir els objectius.
- **Accions:** Concreció de les activitats a desenvolupar i els mitjans i canals a utilitzar per desenvolupar el pla.
- **Calendari:** Planificació en el temps de cadascuna de les accions a desenvolupar
- **Recursos:** Identificació dels recursos necessaris pel desplegament del Pla de Comunicació
- **Control i seguiment:** Sistema de seguiment del transcurs i compliment del pla amb la finalitat de realitzar accions de correcció per tal d'aconseguir els objectius marcats.
- **Indicadors:** realització física (mesura del grau real de compliment de les accions programades, realització financera (mesura del seguiment pressupostari del Pla), impacte (mesura de l'impacte real de les accions desenvolupades) i resultat (mesura del nombre real de resultats aconseguits)
- **Referència als fons FEDER:** En compliment amb el Reglament UE 1303/2013 article 115.2 tots els elements comunicatius que generi el PECT i que estiguin finançats en el marc del PECT, incorporaran l'emblema de la Unió Europea i la referència al fons FEDER.

*Com a síntesi, a continuació es presenten els objectius, els agents implicats i les accions previstes:*

### **Objectius**

Les accions de comunicació derivades del PECT tenen un doble objectiu: per una banda es tracta de donar visibilitat al pla i a totes les accions vinculades per tal d'assolir els reptes plantejats i per una altra banda interpellar els diferents agents del territori vinculats d'una manera o altra a les dimensions o als àmbits d'actuació del pla per tal d'implicar-los en el seu desenvolupament.

### **Agents implicats**

El PECT està liderat de forma conjunta per l'agència d'emprenedoria, innovació i coneixement Creacció, la Universitat de Vic – Universitat Central de Catalunya, el Consell Comarcal d'Osona i el Consorci Hospitalari de Vic. La unió d'aquests agents converteix el PECT en una acció transversal que abasta tot el seu territori d'influència. Per això té sentit i és necessari que totes les accions de comunicació plantejades els impliquin de forma coordinada, i que tots tinguin present el PECT en la comunicació de qualsevol projecte, activitat o acció al qual aquest estigui vinculat.

### **Accions previstes**

1. **Presentació del PECT:** Es preveu convocar els mitjans de comunicació d'àmbit local i nacional a una roda de premsa de presentació del PECT, en què s'explicarà el projecte, els objectius que persegueix i les accions que se'n derivaran. La convocatòria serà conjunta de les institucions implicades, i es complementarà amb una nota de premsa posterior i la seva difusió a través dels diferents canals de comunicació: web, butlletins, xarxes socials, etc.
2. **Seguiment i valoració del PECT:** Es preveu convocar un mínim de dues rodes de premsa de valoració i seguiment d'execució del PECT, una a la meitat del calendari i una altra cap el final.

- 3. Notes i convocatòries de premsa per projectes:** En el transcurs del desenvolupament de les diferents accions del PECT, i a mesura que es vagin assolint els objectius fixats, es plantejarà la redacció, enviament i difusió per canals propis de diverses notes de premsa i la convocatòria dels mitjans de comunicació a les presentacions (específiques per a mitjans o adreçades al públic general o a col·lectius específics) de les diferents accions que es desenvolupin. Aquestes accions s'aniran fixant i realitzant en el transcurs del desenvolupament del PECT i implicaran totes les institucions vinculades. En podrien ser exemples la presentació un programa de mentoratge per a joves, un pla global per fomentar les vocacions industrials a Osona o una nova eina per fomentar l'emprenedoria entre persones nouvingudes.
- 4. Presentacions sectorials i transversals:** Es preveu la organització de presentacions sectorials i/o transversals que impliquin els agents del territori amb l'objectiu de donar a conèixer el PECT, obrir el debat conjunt en relació a les accions desenvolupades i el seu impacte en el territori i recollir idees, punts de vista i propostes. Cada jornada girarà a l'entorn d'un dels quatre grans àmbits d'actuació del pla: agroalimentació; TIC i Smart Rural; innovació, empenedora i talent; i competitivitat empresarial i transversalment abordarà sectors professionals específics: sanitat, ensenyament, empenedoria, PIMES, teixit productiu, etc.
- 5. Presència a les xarxes socials:** Es preveu el desplegament d'un pla de presència en xarxes socials transversal per fer difusió del pla i dels seus objectius i accions. S'identificaran les xarxes socials adequades i es crearà un llistat de "hashtatgs" adequats per a la seva utilització, tals com #PECT, #RIS3CAT, #FonsEUCat, #FonsEuropeus, #finançament... Igualment es mencionaran diferents usuaris com @EU\_Regional, @govern o @governociocat
- 6. Presència als mitjans de comunicació:** Es preveu la publicació d'articles d'opinió als mitjans de comunicació locals i nacionals a l'entorn del PECT, els seus reptes i objectius, i la proposta d'altres productes periodístics que hi estiguin alineats i que sorgiran en el transcurs del desenvolupament del projecte (entrevistes, reportatges en profunditat sobre problemàtiques concretes relacionades amb el PECT, com ara el problema dels purins, reportatges sobre PIMES del territori que s'han internacionalitzat o casos d'èxit de joves que han escollit la formació professional). Es tracta doncs de presentar propostes als mitjans de comunicació per que valorin la seva conveniència.
- 7. Missatges estratègics:** Més enllà de les accions de comunicació específiques lligades al desenvolupament del PECT, es crearà un relat a l'entorn del pla i els seus reptes, que les institucions implicades tindran present en la seva comunicació transversal i estratègica i en el seu discurs. A través de diferents mencions i referències el mantindran a l'ordre del dia de l'actualitat i el presentaran com una peça clau per la millora del benestar i el progrés del territori.
- 8. Web del PECT:** En el cas en que es consideri oportú, es planteja la possibilitat de conceptualitzar, dissenyar i posar en marxa una pàgina web del PECT que aglutini de forma permanentment actualitzada tots els objectius, línies de treball i projectes que es vagin derivant del pla. Aquesta eina tindria com a objectiu ser un punt de referència institucional del PECT, i l'aglutinador de tots els projectes, accions i activitats que s'articularen al voltant d'aquest. El mapa web, el seu disseny i els continguts que s'hi anirien publicant permetrien fer un seguiment puntual del pla, donar visibilitat a la seva evolució i a les fites que es vagin assolint, així com publicar notícies i nodrir les xarxes socials amb aquestes.